

Biotope hinter Glas

Aquarien- und Terrarienverein im Biologiezentrum Bustedt e.V.



Pfeilgiftfrösche

Laubfrösche

Panzerwelse

Scheibensalmler

Reptilienernährung

Streifenhechtsalmler

Veranstaltungskalender



Auf die Wünsche, fertig, los!



 **Sparkasse
Herford**

**Weil manche Wünsche
nicht warten können.**

**Die Sparkassen-Card Plus,
Ihr Kredit für die Hosentasche.**

Unser Herz schlägt hier.

Kinder hinterlassen Spuren...

...manchmal sind es Gummistiefel und ganz häufig Fingerabdrücke an den Aquarienscheiben. Über Letztere freuen wir uns immer wieder. Sind es doch untrügliche Zeichen, dass die zumeist jungen Besucher von Gut Bustedt sich mit unseren Biotopen hinter Glas beschäftigen.



Im Ranking ganz vorn liegt immer noch das große Schaubecken im Eingangsbereich. Dort leben Piranhas, die unser Vereinsmitglied Frank schon seit vielen Jahren pflegt. Sie haben dank guten Futters und des geräumigen Drei-Meter-Beckens eine stattliche Größe erreicht und mit ihren glänzenden Schuppen und dem starken Gebiss machen sie offensichtlich Eindruck auf die Besucher.

Daneben zeigen wir in unserer öffentlichen Ausstellung 9 Süßwasser- und ein Meerwasseraquarium, ein Gezeitenbecken, zwei Paludarien und 5 Terrarien. Hier gibt es immer etwas Interessantes zu beobachten. Besucher sind zu den Öffnungszeiten von Gut Bustedt immer herzlich willkommen.





Helmut Gallinger

Q1 - Tankstelle - Enger

**Tankstelle
Shop
Autowäsche
Hermes Shop**

Tanken, wo der Service passt!



Montags bis Samstags
von 7 bis 22 Uhr
Sonntags 9 bis 22 Uhr



Wir versorgen Sie mit hochwertiger Energie. Mit aktuellen, konkurrenzfähigen Produkten, mit Know-how Erfahrung sowie umfangreichen Beratungs- und Serviceleistungen sind wir bereit für zukünftige Herausforderungen. Unsere eigenständige Marken- und Qualitätspolitik berücksichtigt alles, was unseren Kunden wichtig ist. Bei unseren Markenprodukten, an der Zapfsäule, im Q1 Shop, im Snackbereich und bei der Autowäsche. Wir sind bemüht um persönlichen Service für Fahrzeug und Fahrer um Ihren Ansprüchen, Wünschen und Bedürfnissen gerecht zu werden.

Bei uns tanken Sie Autogas

An unseren Stationen bieten wir Ihnen neben den gängigen Kraftstoffen auch Autogas (LPG). Zusätzlich erhalten Sie bei uns für den privaten und gewerblichen Bedarf Flaschen- sowie Treibgas.

Wir laden Sie ein zum Einkaufen und Auftanken. Ihre Q1 Tankstelle in Enger - Auftanken, wo der Service passt!

Lust auf eine gemütliche Pause?

In unserem gut sortierten Shop in Enger finden Sie alle Produkte, die Sie im täglichen Leben benötigen...und darüber hinaus noch vieles mehr. Cup & Chino Kaffeespezialitäten, natürlich auch zum mitnehmen.

Q1 Autowäsche — eine saubere Sache.

Die Pflegeprogramme unserer Waschanlagen bieten eine perfekte Autopflege. Ihr Auto wird bei uns von Hand gründlich vorgewaschen!

Hermes Paket Shop

Wir lösen Ihre Logistikprobleme

Q1 Tankstellen Enger

Helmut Gallinger
Bünder Str. 24
32130 Enger

Telefon: 05224 979520



Wir über uns

Aquarien- und Terrarienverein



im Biologiezentrum Bustedt e.V.

Jährlich besuchen bis zu 23000 Personen das Gut Bustedt mit seinen naturkundlichen Einrichtungen. Wir sind sehr froh, in diesem Rahmen unsere ständige Aquarien- und Terrarienausstellung zu präsentieren und einer breiten Öffentlichkeit zugänglich zu machen. Der überaus große Besucherstrom - gerade bei Veranstaltungen im Hause - gibt uns immer wieder die Möglichkeit, auf unsere Biotope hinter Glas aufmerksam zu machen und Menschen für die Natur zu begeistern.

Unser jährlich stattfindender Aquarianertag mit interessanten Vorträgen und Börse (25.02.2018) ist solch ein Tag, der überregional bekannt geworden ist und mittlerweile wegen des hohen Besucheraufkommens aus allen Nähten platzt.

Um die ständige Ausstellung von Aquarien und Terrarien auf Gut Bustedt zu besuchen, können Interessierte jedoch zu den regulären Öffnungszeiten immer gern vorbeikommen.

Sonntags ab 11 Uhr sind in der Regel auch die meisten Vereinsmitglieder zum Klönen und Beckenputzen da.

Finde uns auf Facebook unter: <https://www.facebook.com/atbzb/>

Treffen:

Sonntags von 11 bis 13 Uhr

Dienstags von 19 bis 21 Uhr im Gut Bustedt

Kontakt:

Aquarien- und Terrarienverein im

Biologiezentrum Bustedt e.V.

Gutsweg 35, 32120 Hiddenhausen

info@at-bzb.de oder Telefon 05224/5845

Impressum

Herausgeber: Aquarien- und Terrarienverein im Biologiezentrum Bustedt e.V.

Der Nachdruck und jegliche Veröffentlichung - auch auszugsweise - nur mit schriftlicher Genehmigung des Herausgebers gestattet.

Ein ganz besonderer Dank gilt den Autoren und Werbepartnern dieser Ausgabe.

Gaby`s Terraristik Shop

Reptilien-Lebendfutter-Terrarien-Zubehör

Gaby Jahn

Niedermühlenstr. 16
32130 Enger

Öffnungszeiten

Di.14.30-19.00 Uhr
Mi.-Fr.15.00-18.00 Uhr
Sa.11.00-14.00 Uhr

Tel. 05224/997015 Mobil: 01739541832

E-Mail: jahn@gabys-terrarium-shop.de

Homepage: www.gabys-terrarium-shop.de



E. Altmann GmbH & Co. KG
Industriestrasse 62
32120 Hiddenhausen
Tel : 05223 / 83232
www.altmann-heizung.de

- Sanitär
- Heizung
- Kälte
- Klima
- Solar



Feuer – Wasser – Erde – Luft sind unsere Elemente!

Klein – laut - selten

Von Ulrich Haufe



Laubfrosch (*Hyla arborea*)

Unter den Amphibien sind die Laubfrösche weltweit mit über 800 verschiedenen Arten vertreten. Bei uns in Mitteleuropa kommt jedoch nur eine einzige Art vor. In früheren Zeiten im wärmeren Flachland häufig anzutreffen (der Wetterfrosch im Einmachglas!), gehören Laubfrösche heute zu den gefährdeten und daher streng geschützten heimischen Tieren. Als einzige heimische Art können Laubfrösche sehr gut klettern und im Geäst sogar zielsicher springen. Die spezielle Konstruktion der Füße ermöglicht ihnen selbst an glatten Flächen emporzusteigen. Zu ihren weiteren herausragenden Eigenschaften gehören die beeindruckend lauten Balzrufe.

Wer zum ersten Mal Laubfrösche in einer lauen Sommernacht hört, fragt sich: „Wie kann ein so kleines Tier so laute Töne von sich geben?“. 95 Dezibel in 1 Meter Entfernung sind gemessen worden! Es rufen nur die Männchen und die Schallblasen wirken gegenüber dem ca. 4 cm kleinen Frosch schon überdimensional groß. „Ähp, Ähp...Ähp“ könnte man die Rufe umschreiben und diese Lautäußerungen ertönen in



Rufender Laubfrosch

schneller Folge. Wenn dann mehrere Männchen ihre Balzgesänge gleichzeitig zum Besten geben, hebt ein stimmungsgewaltiger Chor an, der über hunderte von



Laubfroschbiotop

Metern zu hören ist. Ein großartiges abendliches Konzert nach Sonnenuntergang, das leider nur noch selten zum Besten gegeben wird.

Wie so oft – wenn es um den Verlust von Pflanzen und Tieren geht - spielt der schwindende Lebensraum die entscheidende Rolle. Für den Laubfrosch trifft das in besonderem Maße zu. Intakte, sonnige Stillgewässer, die fischfrei sein sollten, dazu viel Gebüsch mit Versteckmöglichkeiten bieten, sind nicht mehr so häufig zu finden. Inzwischen sind mit Erfolg Naturschutzprogramme in NRW angelaufen die letzten Vorkommen zu erhalten. Bei uns im Kreis Herford gehören die unter Naturschutz stehenden alten Flachsteiche in der Nähe von Spenge zu den letzten Rückzugsgebieten dieser attraktiven Amphibienart.

Tagsüber sitzen die Laubfrösche meist versteckt im Gebüsch in der Nähe der Teiche. Geduckt, die Gliedmaßen unter dem Körper zusammengefaltet, liegen die Amphibien oft bewegungslos auf einem Ast und sind so kaum zu entdecken. Bei einem unserer ersten Filme über Laubfrösche für den WDR haben wir tagsüber verzweifelt Tiere im Gebüsch gesucht. Selbst unser naturkundlicher Begleiter einer Biologischen Station hat sie nicht entdecken können. Bis ... ja bis urplötzlich direkt vor meiner Nase ein Exemplar wie aus dem Nichts „auftauchte“. Und dann war da auf einmal nicht nur ein Frosch, sondern gleich mehrere, die regungslos im Gebüsch hockten... Das Gehirn hat durch selektive Wahrnehmung die Silhouette der Frösche zunächst als solche einfach nicht erkannt, weil wir die Tiere nie in freier Natur gesehen und deshalb als Bild nicht „abgespeichert“ hatten. Eine interessante Erfahrung über die Tücken unserer Wahrnehmungspsychologie (die z.B. bei tropischen, giftigen Arten durchaus böse enden kann).

Unter YouTube > naturfilmtv > Laubfrosch in Gebüsch / nachts rufend findet ihr einen Kurzfilm über den Laubfrosch.

https://www.youtube.com/watch?v=_8ydbjEqIj4

Streifenhechtsalmler

Boulengerella lateristriga

Text und Fotos: Siegfried Pelka

Der Streifenhechtsalmler, englisch „striped pike-characin“, gehört zur Familie der amerikanischen Hechtsalmler (*Ctenoluciidae*). Er kommt meist im Schwarzwasser vor, im Rio Negro, dem Amazonas (Brasilien) und dem Rio Orinoco (Venezuela). Die Größe der Fische wird mit 25 bis 40 cm angegeben, je nachdem, wer von wem die Größenangabe „übernommen hat“. Der Körper ist torpedoförmig und langgestreckt. Auf silbrig bis goldener Grundfärbung verläuft von der Spitze der Schnauze bis zur Basis der Schwanzflosse ein dunkelbraunes Band, welches an den Seiten breiter ist als am Kopf. Die eher dunkle Schwanzflosse weist helle Streifen auf. Die Rückenflosse sitzt sehr weit hinten. Der Fisch besitzt relativ große Augen, sein Maul ist mit zahlreichen, nach hinten gerichteten Zähnen besetzt. Leider gibt es keine bekannten und sicheren Merkmale, um die Geschlechter zu unterscheiden. Über die Fortpflanzung ist ebenfalls wenig bekannt. Häufig findet man den Hinweis, dass es sich um Freilaicher handelt.



Zwei Streifenhechtsalmler in Deckung

Seine Nahrung in freier Natur besteht aus kleinen Fischen, Insekten und Würmern. Die Fische verstecken sich gerne unter Ästen, Wurzeln oder im Pflanzendickicht und lauern dort ihrer Beute auf oder sie patrouillieren in Ufernähe. Wird ein geeignetes Opfer gesichtet, schnellen die Salmler pfeilschnell aus ihrer Deckung hervor und ergreifen ihre Beute. Kleine Fische werden dann mit dem Kopf voraus verschlungen.





Das Aquarium sollte mindestens 200 cm breit sein, je breiter und tiefer das Aquarium ist, desto besser. Bietet man den Fischen im hinteren Bereich des Aquariums ausreichend Unterstände und/oder dichtere Bepflanzung, dann können sich



Tiere geben uns so viel. Und wir geben ihnen das Beste zurück.

Unsere Tiere bringen uns zum Lachen, treiben uns an und trösten uns – tun Sie Ihrem Tier etwas Gutes.

Unser Service für Ihr rundum gutes Gefühl. Versprochen!

-  **Attraktives Produktsortiment**
mit allem, was Tiere lieben – zu fairen Preisen und mit exklusiven Marken
-  **Kompetente Beratung**
und Tier-Expertise seit über 25 Jahren
-  **Immer gut erreichbar**
in über 850 Märkten und dem Online-Shop
sowie über Facebook, Twitter und Co.
-  **PAYBACK bei Fressnapf**
im Markt und online Punkte sammeln, einlösen
und exklusive Vorteile sichern

Fressnapf Herford
Bünder Straße 104, 32051 Herford, Tel. 05221 91 94 56
Öffnungszeiten: Mo – Fr 9.30 – 19 Uhr, Sa 9 – 16 Uhr

Fressnapf Herford II mit Tierabteilung
Liebigstraße 6, 32052 Herford, Tel. 05221 12 74 47
Öffnungszeiten: Mo – Fr 9.30 – 19 Uhr, Sa 9 – 16 Uhr



Was Tiere lieben



Zwei Streifenhechtsalmler lauern im hinteren Bereich des Aquariums

die Salmmler bei Gefahr dorthin zurückziehen. In einem wenig strukturierten Aquarium bleiben die Fische scheu und schreckhaft. Fühlen sich die Streifenhechtsalmler bedroht, schießen sie regelrecht durch das Aquarium, stoßen sie dann mit hoher Geschwindigkeit gegen die Seitenscheiben, können sich die Salmmler ihre empfindlichen Mäuler verletzen oder gar brechen. Die verletzten Tiere verweigern dann die Nahrungsaufnahme und gehen ein. In tiefen (ab 60 cm) mit vielen Versteckmöglichkeiten eingerichteten Aquarien können sich die Salmmler bei Gefahr zurückziehen und das Geschehen aus einem sicheren Versteck beobachten. Es ist dann kein Problem im Aquarium zu hantieren, Wasser zu wechseln und Scheiben zu reinigen. Man sollte hektische Bewegung allerdings vermeiden. Das Aquarium sollte gut abgedeckt sein, die Streifenhechtsalmler springen schon mal gerne bei Gefahr aus dem Wasser. Des Weiteren sollte im oberen Bereich des Aquariums eine stärkere Strömung herrschen. Die Hechtsalmler stehen gerne in der Strömung und können damit ihre Fitness erhalten. Bei zu guter Fütterung und mangelnder Bewegung verfetten die Fische leicht. Diese Salmmler gelten als empfindlich und schwierig zu halten. Das hängt mit dem oben beschriebenen Sachverhalt zusammen. Hinzu kommt, dass viele Streifenhechtsalmler schon verletzt, abgemagert oder mit verpilzten Mäulern bei uns ankommen. Sie erholen sich nicht mehr und gehen ein. Längere Fastenzeiten verkraften Hechtsalmler ebenfalls nicht.

Die Eingewöhnung ist mit etwas Geduld seitens des Aquarianers verbunden. Zu Anfang muss man den Salmmlern lebende Fische als Futter anbieten. Nach und nach können dann aufgetaute Stinte, in Streifen geschnittene Fischfilets oder Garnelen verfüttert werden. Hierbei wirft man den Futterfisch am besten in die Strömung, um den Jagdinstinkt des Fisches zu wecken. Futterfische oder Garnelen, die langsam zu Boden sinken, werden nicht mehr beachtet. Da heißt es, immer wieder das Futter in die Strömung zu werfen, bis der Streifenhechtsalmler

seine Beute erjagt. Nach einigen Wochen der Eingewöhnung haben die Fische es gelernt, Garnelen, kleine Stinte, Fischfilets-Streifen oder Regenwürmer von der Wasseroberfläche zu erbeuten. Meine Streifenhechtsalmler haben besonders gerne Kristallgarnelen gefressen. Bei der Eingewöhnung und Pflege von Hechtsalmlern hilft die Vergesellschaftung mit größeren, bodenorientierte Fischen. Die Beifische nehmen den Hechtsalmlern die Scheu.

Der Streifenhechtsalmler gilt als innerartlich nicht ganz so tolerant, wie sein Verwandter (*Boulengerella maculata*). In meinem 3.000-Liter-Aquarium kommen die beiden Streifenhechtsalmler gut miteinander aus. Meistens stehen sie zusammen zwischen den Wurzeln oder erkunden gemeinsam das Aquarium. Ab und an jagen sich die Tiere gegenseitig durchs Aquarium. Nach wenigen Minuten hat sich die Aufregung gelegt und es herrscht wieder Ruhe. Diese Fische halten sich immer im oberen Bereich des Aquariums auf.

Für die Haltung im Aquarium sind folgende Parameter wichtig:

Temperatur: 22-28 °C

pH-Wert: 4,0-7,0

Gesamthärte: unter 15 °dH

Hat man die Fische an Frostfutter gewöhnt und bietet man den Salmlern ein geräumiges mit vielen Verstecken eingerichtetes Aquarium an, hat man viele Jahre Freude an den Fischen. Zu beachten ist allerdings, dass kleine Fische im Aquarium als Nahrung angesehen werden und unweigerlich früher oder später im Maul der Streifenhechtsalmler landen. Das können schon mal Fische, die etwa 1/3 der Größe des Hechtsalmlers aufweisen, sein.



Alles für
Ihre Heimtiere



Qualifizierter
Motorgeräte-Fachmarkt

- *Oase* Teichtechnik
- Floristik - Blumen - Pflanzen
- Deko - Gartenausstattung
- Gartenmöbel - Grillgeräte
- Dünger - Pflanzenschutz

Verkauf • Service • Mietgeräte

- Forst- und Gartentechnik
- Werkzeuge - Arbeitsschutz
- Reinigungstechnik



GRÜNES WARENHAUS

Tel.: 05225 - 87 25 29



Tel.: 05225 - 2160
Fax: 05225 - 5808

Gestreifter Scheibensalmler

Metynnis fasciatus (Ahl, 1931)

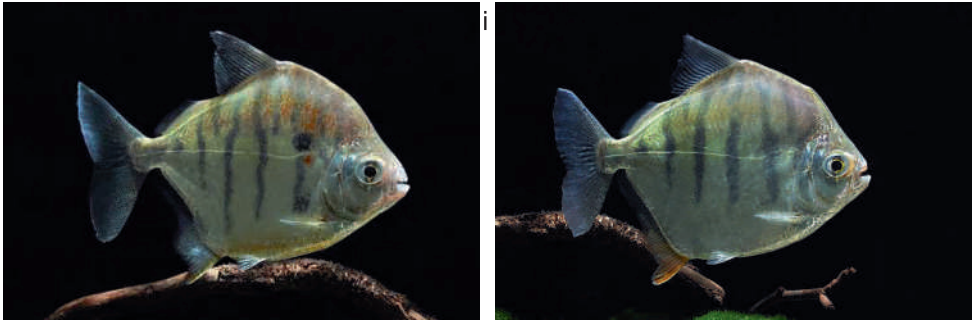
Text und Fotos: Siegfried Pelka

Der gestreifte Scheibensalmler wird ca. 15 cm groß und kommt im mittleren Amazonas-Einzugsgebiet vor. Der scheibenförmige Körper hat eine silbrig-goldene, grünlich schimmernde Grundfärbung mit mehreren unregelmäßigen, senkrechten dunkelgrauen Streifen. Dieser Salmler wurde anhand eines Jungtieres beschrieben. Das Typus-Exemplar gilt allerdings als verschollen, so dass man lange Jahre davon ausging, dass es sich bei diesem Fisch um die juvenile Form von *Metynnis hypsauchen* handelt. Nach zählbaren Merkmalen sind beide Arten identisch. Inzwischen gilt es als sicher, dass es sich bei *Metynnis fasciatus* um eine eigenständige Art handelt. Es werden seit Jahren immer wieder Tiere importiert und wachsen in den Aquarien weltweit zu adulten Exemplaren heran, die ihre Streifen auch im erwachsenen Alter beibehalten. Im Gegensatz zu *Metynnis hypsauchen*, die mit fortschreitendem Alter die Streifen vollständig verlieren. Gestreifte Scheibensalmler ernähren sich vorwiegend von pflanzlicher Kost. Im



Ein Schwarm Scheibensalmler in meinem Aquarium.

Aquarium nehmen sie allerdings sehr gerne rote, weiße und schwarze Mückenlarven, Kristallgarnelen und andere tierische Kost. Für das Wohlbefinden der Tiere ist es aber sehr wichtig, dass sie einen hohen Anteil an pflanzlicher Kost bekommen: Salat, aufgetaute grüne Erbsen, Paprika, Gurken, Zucchini, anderes Gemüse, Sticks und Flocken mit einem hohen pflanzlichen Anteil und sehr gerne Aquarienpflanzen. Es ist also kein Fisch für ein bepflanztes Aquarium. Ich füttere zuerst pflanzliche Kost und erst, wenn die Scheibensalmler ordentlich gefressen haben, kommt mit einer Stunde Verspätung das tierische Frostfutter (natürlich aufgetaut) für den übrigen Fischbestand. So bekommen auch die Pflanzenfresser



**Gestreifter Scheibensalmmler (*Metynnis fasciatus*). Links Männchen, rechts Weibchen.
Foto: Enrico Richter**

hren angemessenen Anteil an vegetarischer Kost.

Die Geschlechter lassen sich sehr gut unterscheiden. Die Männchen haben eine ausgebuchtete Afterflosse, die eher farblos ist, wogegen bei dem Weibchen die Afterflosse gerade geschnitten und unten rötlich ist. Bei den Männchen befindet sich hinter dem Auge ein kleiner „Blutfleck“, dieser fehlt beim Weibchen. Die Weibchen wirken etwas runder und größer.

Kommen die Männchen in Balzstimmung, bekommen sie eine schwarze Maskenzeichnung, der untere Bauchbereich färbt sich schwarz und auch der untere Teil der Afterflosse. Die Männchen schwimmen dann imponierend um die Wette und balzen die Weibchen an. Eine Eiablage konnte ich allerdings bis jetzt nicht beobachten. Meine Tiere sind jetzt ca. zwei Jahre alt und mit ca. 11-13 cm fast ausgewachsen.

Metynnis fasciatus ist ein Schwarmfisch und sollte unbedingt in einer Gruppe ab 6-8 Tieren gepflegt werden. Diese Scheibensalmmler sind rege Schwimmer und

NIV

Zahlreiche Abbildungen
Format: 20,7 x 28 cm
Hardcover
12,80 €

Aus der Reihe mit der Eule

Entdecke die Spinnen

Entdecke die Amphibien

Entdecke die Reptilien

Das besondere Kinderbuch für junge Entdecker

Natur und Tier - Verlag GmbH
An der Kleimannbrücke 39/41 · 48157 Münster
Telefon: 0251 - 13339-0 · Fax: 0251 - 13339-33
E-Mail: verlag@ms-verlag.de · www.ms-verlag.de



benötigen ein entsprechend geräumiges Aquarium. Ab 200 cm Kantenlänge sollte man den Salmlern schon ein Aquarium gönnen, dann kann man den ausdauernden Schwimmern bei ihren Runden stundenlang zuschauen. Die Tiere sind nicht scheu und bevorzugen eher die Nähe der Frontscheibe. Meine Gruppe besteht aus 14 Tieren, die zusammen mit 9 *Metynnis lippincottianus* in einem Schwarm umherschwimmen. Es ist immer wieder ein phantastischer Anblick. Für eine erfolgreiche Aquarienhaltung sollte die Temperatur zwischen 24-28 °C liegen, der pH-Wert zwischen 5,0 und 7,0 und die Gesamthärte unter 15 °dH. Ein ausreichend großes Aquarium mit viel Schwimmraum ist Pflicht. Die Fische werden im Handel nicht sehr häufig angeboten. Es sind dann mit ca. 49,00 bis 79,00 Euro pro Tier, je nach Größe nicht gerade günstige Fische. *Metynnis* sind Scheibensalmler, die meist zwischen 12-18 cm Standardgröße erreichen und somit für die Haltung im Aquarium besser geeignet sind als ihre nahen Verwandten *Myleus*, deren Standardgröße zwischen 20 bis 60 cm beträgt. *Metynnis*-Arten sind eher hochrückig, wogegen *Myleus*-Arten einen etwas abgeflachten Körper haben.

otilien

Entdecke die Schlangen

Entdecke die Schildkröten

13,80 €

14,80 €

13,80 €

Jetzt neu:
Plüschtiere
passend
zum Buch!

Viele weitere tolle Titel unter:
www.entdecke.de

Aquaristik und Terraristik in Zahlen

Heimtierhaltung ist in Deutschland weit verbreitet [1]. Zahlenmäßig ist gegenüber Hunden (6,9 Millionen) und Katzen (11,5 Millionen) die Pflege von Fischen mit knapp 2 Millionen Aquarien eher bescheiden. Terraristik liegt mit 0,8 Millionen weit abgeschlagen auf dem letzten Platz der Gunst. Interessanterweise ist in der Studie der Anteil der Kinder-Haushalte bei den Heimtierhaltern überdurchschnittlich hoch. Beim Haushaltseinkommen liegen die Haushalte mit Fischen ebenfalls ganz oben, nämlich auf Platz 1 auf der Skala. Die Umsätze in der Heimtiernahrung bei Fischen und Reptilien zusammen liegen dagegen nur bei geringen 83 Mio. Euro, bei Hunden dagegen 1.665 Millionen Euro und bei Katzen sogar 1.749 Mio. Euro. Beim Zubehör geben Fisch- und Reptilienhalter mit 201 Mio. Euro nur knapp weniger aus, als Hundehalter mit 213 Mio. Euro. Schmusekatzen werden mit 484 Mio. Euro am meisten verwöhnt.

Nach einer anderen Untersuchung [2] sind mehr als 90 Prozent der Aquarianer Männer, die zu den zufriedenen Tierhaltern überhaupt gehören sollen.

Merke: Das Bauen eigener *Biotope hinter Glas* macht glücklich!

*1 nach Heimtierstudie „Wirtschaftsfaktor Heimtierhaltung“,
Prof. Dr. R. Ohr, Uni Göttingen 2014

*2 Detlef Nolte, Bremer Forschungskreis Heimtiere

Fach - Terraristik Bünde

- kompetente und professionelle Fachberatung
- Terrarienbau und Verkauf
- Terrarienzubehör
wie Elektrik, Steuerung, Licht/UV, Einrichtung u.v.m
- Private Reptilienzucht
- Qualitäts-Futtertiere / Futteransätze

MH - Terraristik
Maik Homann
Wiehenstr. 294
32257 Bünde/Dünne
0172-5272659
boeleni@web.de



Sie erreichen uns:

Mo + Do 17.30 - 20.00 Uhr

und nach telefonischer Vereinbarung!

PRAXIS FÜR OSTEOPATHIE - TOBIAS KNOP



Osteopathische Behandlung von Säuglingen, Kindern und Erwachsenen



Praxis für Osteopathie
Tobias Knop

Dietrichstr. 17b
33335 Gütersloh
05241 - 210 567 4

www.osteopathie-knop.de

Besuchen Sie uns auch hier:



GARNELNCENTERLEMGO

PREMIUM GARNELN HANDEL

Dein Spezialist für Zwerggarnelen in OWL!

- Ständig über 50 verschiedene Garnelen im Angebot
- Große Auswahl Zubehör und Futter
- Top Qualität
- Deutsche Nachzuchten
- Faire Preise

Öffnungszeiten:

Wir haben keine festen
Öffnungszeiten, freuen uns
aber über jeden Besuch nach
vorheriger Terminabsprache!

Garnelencenter Lemgo

Markus Schultz
Twelenkämpfe 29
32657 Lemgo
0178/1838113
www.garnelencenter-lemgo.de
info@garnelencenter-lemgo.de



Veranstaltungen

- 20. Januar:** **Aquaristik-Börse des Aquarienvereins Osnabrück e.V.**
Infos unter www.aquarienverein-osnabrueck.de.
- 20. Januar:** **Froschstammtisch OWL**
15 Uhr, Gut Bustedt, Gutsweg 35, 32120 Hiddenhausen
- 2.-4. Februar:** **Heimtiermesse Hannover**
Infos unter www.heimtiermesse-hannover.de
- 4. Februar:** **Zierfisch und Vogelbörse Minden**
Infos unter www.vogelliebhaberverein-minden.de
- 25. Februar:** **11. Ostwestfälischer Aquarianertag des Aquarien- und Terrarienvereins im Biologiezentrum Bustedt e.V.**
2 Vorträge von Andreas Tanke:
11 Uhr: Corydoras in Theorie und Praxis (C&CW-Nummern, Arten und ihre Biotope, Pflege und Zucht)
13 Uhr: Suriname - Den Zierfischen auf der Spur, Reisebericht
14 Uhr: Zierfisch-, Pflanzen- und Zubehörbörse
Gutsweg 35, 32120 Hiddenhausen
Infos unter www.at-bzb.de
- 4. März:** **Zierfisch- und Pflanzenbörse des Rintelner Aquarienvereins Scalar e.V.**
Infos unter www.av-rinteln.de.
- 10. März:** **Terraristika Hamm**
Infos unter www.terrarikahamm.de
- 11. März:** **Aquarienbörse Braunschweig**
Infos unter www.aquarienclub.de
- 17. März:** **Aquaristik-Börse des Aquarienvereins Osnabrück e.V.**
Infos unter www.aquarienverein-osnabrueck.de
- 30. März- 1. April:** **3. Aquarianertage Hüllhorst-Tengern**
tägliche Öffnungszeiten von 11 - 18 Uhr; Ausstellung, Kaffee, Kuchen, Grill, Tombola, Fisch- und Pflanzenbörse, Flohmarkt.
Infos zum Event unter www.aquarienfreunde-schnathorst.info.
- 8. April:** **Zierfisch- und Vogelbörse Minden**
Infos unter www.vogelliebhaberverein-minden.de



kalender 2018

- 21. April:** **Froschstammtisch OWL**
15 Uhr, Gut Bustedt, Gutsweg 35, 32120 Hiddenhausen
- 29. April:** **Terrarienbörse Hannover**
Infos unter www.terrarienboerse-hannover.de
- 9. Juni:** **Terraristika Hamm**
Infos unter www.terrarikahamm.de
- 21. Juli:** **Froschstammtisch OWL**
15 Uhr, Gut Bustedt, Gutsweg 35, 32120 Hiddenhausen
- 20. Oktober:** **Froschstammtisch OWL**
15 Uhr, Gut Bustedt, Gutsweg 35, 32120 Hiddenhausen
- 28. Oktober:** **Zierfisch- und Vogelbörse Minden**
Infos unter www.vogelliebhaververein-minden.de
- 8. September:** **Terraristika Hamm**
Infos unter www.terrarikahamm.de
- 4. November:** **Herbstbörse des Aquarienvereins Wasserfloh Lemgo**
Infos unter www.wasserfloh-lemgo.de
- 4. November:** **Aquarienbörse Braunschweig**
Infos unter www.aquarienclub.de
- 11. November:** **Terrarienbörse Hannover**
Infos unter www.terrarienboerse-hannover.de
- 2. Dezember:** **Zierfisch- und Pflanzenbörse des Rintelner Aquarienvereins Scalar e.V.**
Infos unter www.av-rinteln.de
- 8. Dezember:** **Terraristika Hamm**
Infos unter www.terrarikahamm.de
- 9. Dezember:** **Weihnachtsmarkt auf Gut Bustedt**

TK-AQUARISTIK



Zierfischzucht • Aquarienpflege Onlineshop

Eisenbahnstr. 64 • 49324 Melle

Tel. 05422. 8092 • kontakt@TK-Aquaristik.de

www.TK-Aquaristik.de

B+K Mader GmbH



Meisterbetrieb für Bedachungen,
Bekleidungen und Abdichtungen

Brandheidestraße 22c • 32052 Herford-Elverdissen

Tel.: 05221/9774-0 • Fax: 05221/9774-40

info@mader-dach.de • www.mader-dach.de

Gedanken zur Ernährung von Reptilien

von Dr. C. Plischke

Artgerechte Haltung von Reptilien heißt nicht nur, dass die klimatischen Bedingungen des natürlichen Lebensraumes, wie Luftfeuchtigkeit, Temperatur und Beleuchtung, naturnah gestaltet werden.

Genauso wichtig ist dabei die artgerechte Ernährung der Tiere. Sie ist die Grundlage für ein gesundes und langes Leben des „kaltblütigen“ Pfleglings im Terrarium.

Reptilien sind uns in Gefangenschaft schutzlos ausgeliefert und müssen, anders als in freier Wildbahn, von dem leben, was und wie wir es ihnen anbieten. Neben dem Futter an sich ist also auch das Fütterungsmanagement von großer Bedeutung.

Für die Verdauung und Aufnahme der Nahrungsbestandteile durch den Körper ist eine optimale Temperatur im Organismus notwendig. Diese ist artspezifisch und kann deshalb bei verschiedenen Reptilienarten voneinander abweichen (Körpervorzugstemperatur).

Werden die Tiere zu warm gehalten, kann es zu Fehlgärung und Gasbildung im Verdauungstrakt der Tiere kommen.

Froschstammtisch OWL

Zur Teilnahme an unserer
WhatsApp-Gruppe schicken Sie
bitte eine Mail an:

FroschstammtischOWL@gmail.com

mit Angabe des Namens
und der eigenen Handynummer.

Stammtisch der Froschhalter aus OWL und von Leuten, die es werden wollen.
Treff jeden ersten Monat des Quartals.
Die genauen Termine entnehmen Sie bitte der Homepage:

FroschstammtischOWL.wordpress.com



Biotope hinter Glas 2018

Unter Umständen könnte dieses für das Tier tödlich enden, genauso wie eine zu niedrige Umgebungstemperatur, bei der wichtige Stoffwechselprozesse nicht oder nur eingeschränkt stattfinden können.

In der Natur nutzen Reptilien zum Erreichen der optimalen Betriebstemperatur verschiedene Anpassungsmechanismen.

Viele Echsenarten können die Wärmeaufnahme beim Sonnenbaden regulieren, indem sie ihre Hautfarbe von hell auf dunkel und umgekehrt wechseln oder indem sie ihren Körper zur Oberflächenvergrößerung abflachen.

Bei der Terrarientierhaltung in Gruppen ist auch die Hierarchie der Tiere zu bedenken, d.h. starke kräftigere Tiere sichern sich „die besten Sonnenplätze“.

Um eine zu starke Erhöhung der Körpertemperatur zu vermeiden, „baden“ viele Reptilien oder buddeln sich im feuchten kalten Bodengrund ein. Dazu muss man ihnen im Terrarium die Möglichkeit geben.

Probleme in der Ernährung der Reptilien können die unterschiedlichsten Ursachen haben.

Viele Reptilien sind zwar ursprünglich Wüstenbewohner, das heißt jedoch nicht, dass diese Tiere keine Flüssigkeit zu sich nehmen müssten. Frisches sauberes Wasser sollte jeder verantwortungsbewusste Terrarianer ständig für sein Tier bereitstellen.

Für Chamäleons eignen sich dafür Dripeltränken sehr gut, ein ein- oder mehrmaliges Besprühen des Terrariums täglich ist nicht ausreichend.

Bei der Versorgung von pflanzenfressenden (herbivoren) Arten kann die Beschaffung von Futterpflanzen je nach Jahreszeit mehr oder weniger schwierig sein.

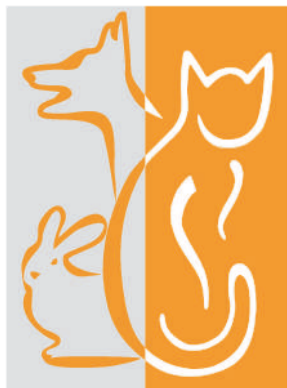
Häufig werden Tiere aus Unwissenheit oder Bequemlichkeit der Besitzer monatelang einseitig oder mangelhaft ernährt. Immer wieder kommt es vor, dass beispielsweise tropische Landschildkröten zu strenger „Kopfsalatdiät“ während der Wintermonate verurteilt sind.

Bei einigen Arten, wie zum Beispiel der europäischen Landschildkröte, stellt sich das Problem mit der Futterpflanzensuche während der kalten Jahreszeit erst gar nicht, da sie während dieser Zeit Winterruhe halten (sollten). Als sicherer Ruheplatz kommt z.B. ein funktionierender Kühlschrank mit elektronischem Frostwächter in Betracht.

Für Reptilien, die natürlicherweise keine Winterruhe halten, lassen sich auch im Winter Futterpflanzen auf der Fensterbank züchten. Um Kresse und andere Kräuter, Sonnenblumen oder Löwenzahn zum Sprießen zu bringen, braucht der Reptilienbesitzer nicht unbedingt einen „grünen Daumen“. Etwas Erde, Samen, Wasser, Wärme und Licht sollten genügen.

Wer seine Tiere gesund ernähren möchte, ihnen damit ein langes und gesundes Leben ermöglichen und vielleicht sogar erfolgreich nachzüchten will, sollte grundsätzlich neben der Art auch den natürlichen Lebensraum und die natürliche Nahrungsvielfalt der entsprechenden Tierart kennen. Dasselbe gilt für die Menge der Futterration und die Fütterungshäufigkeit.

Einer der häufigsten Fehler in der Ernährung von Reptilien ist die Ernährung mit



Tierarztpraxis **WIDUKIND**[®]

... weil Tiere unsere Freunde sind.

Dr. med. vet. Carsten Plischke

Fachtierarzt für Kleintiere

Dr. med. vet. Kathrina Hämel

prakt. Tierärztin

Werther Straße 22 · 32130 Enger

www.tierarztpraxis-widukind.de

Praxis: (05224) 976886

Terminsprechstunden:

Montag bis Samstag nach Vereinbarung

Wir behandeln:

- Hunde
- Katzen
- Kaninchen
- Nager
- Reptilien und andere Terrarientiere
- Exoten
- Ziervögel und Ziergeflügel

Unsere Leistungen auf einen Blick:

- Digitales Röntgen (inkl. HD,ED), Patellauntersuchungen
- Notfall- und Intensivmedizin, Unfallchirurgie
- Weichteil-, Knochen- und Gelenkoperationen
- Inhalationsanästhesie inklusive Narkosemonitoring
- Lasertherapie, Laserchirurgie
- Ultraschalluntersuchungen (Farbdopplersonographie)
- Chiropraktische Untersuchungen und Behandlungen
- Endoskopie
- großes praxiseigenes Labor (z.B. Blut-, Urin-, Kotuntersuchungen)
- Chip-/Transponderimplantation
- Sachkundeprüfungen gemäß Landeshunde-VO NRW
- Gesundheitscheck/Altersvorsorgeuntersuchungen
- Impfungen
- Beratung vor dem Kauf von Tieren
- Infoveranstaltungen z.B. für Kindergärten

Fach - Terraristik Bünde

- kompetente und professionelle Fachberatung
- Terrarienbau und Verkauf
- Terrarienzubehör
wie Elektrik, Steuerung, Licht/UV, Einrichtung u.v.m
- Private Reptilienzucht
- Qualitäts-Futtertiere / Futteransätze



MH - Terraristik
Maik Homann
Wiehenstr. 294
32257 Bünde/Dünne
0172-5272659
boeleni@web.de

Sie erreichen uns:

Mo + Do 17.30 - 20.00 Uhr

und nach telefonischer Vereinbarung!



Der Blumenladen

Inh.: U. Müller-Ilic

**Meller Str. 20
32130 Enger
Tel. 05224 - 938588**

Biotope hinter Glas 2018

„Monodiäten“, das heißt mit nur einer Futtertierart. Bei Echten beispielsweise kann man immer wieder beobachten, dass ausschließlich Mehlwürmer verfüttert werden, die jedoch wegen ihres hohen Fett- und Chiningehaltes nur wenig oder nicht geeignet sind.

Ein weiteres Problem ist die lange Reise, die viele Futterinsekten bereits hinter sich haben, bevor sie „im Futternapf landen.“ Auf langen Transportwegen sind Futterinsekten häufig nur mangelhaft mit Futter und Wasser versorgt worden. Sie nehmen deutlich ab und zehren von ihren Reserven. Verfüttert werden schließlich nur noch „lebende Insektenhüllen“.



Futtertiere aus dem Handel sollten vor der Verfütterung möglichst noch durch "gut-loading" aufgewertet werden.

Ideal wäre es, wenn die Futtertiere, bevor sie ihrer eigentlichen Bestimmung zugeführt werden, selbst noch einige Zeit gefüttert werden können. Dieses mit „gut-loading“ bezeichnete Verfahren sichert den Terrarientieren eine ausgewogene Ernährung und so bekommt man auch indirekt in reine Insektenfresser die „gesunde Möhre“.

Im Sommer stellt die Verfütterung von selbst gekeschertem „Wiesenplankton“ bei vielen Terrarianern hoch im Kurs. Dabei sollte aber darauf geachtet werden, dass keine unter Naturschutz stehenden Arten gefangen und verfüttert werden. Auch hier gilt: Vielfalt erfreut das Herz unserer Terrarientiere, damit diese sich nicht auf eine spezielle Insektenart „einschiessen“.

Biotope hinter Glas 2018

Die Ernährung von Landschildkröten stellt immer wieder eine besondere Herausforderung dar. Die meisten als Terrarientiere gehaltenen Arten sind von Natur aus Pflanzenfresser. Katzenfutter und Hundekuchen, auch wenn sie gerne gefressen werden, haben im Napf der europäischen Landschildkröten absolut nichts zu suchen.

Die Beobachtung, dass Landschildkröten gerne Nacktschnecken fressen, darf keinesfalls zu der Annahme führen, sie seien Fleischfresser. In freier Wildbahn muss das Zusammentreffen von Schnecke und Schildkröte als absolute Ausnahme angenommen werden.

Europäische Landschildkröten sollten eine rohfaserreiche rein pflanzliche Nahrung erhalten. Zusätzlich gehört frisches gut strukturiertes Heu auf den Speisezettel der Schildkröten.



Fruchtfliege (*Drosophila hydei*), links ohne, rechts mit Vitaminpulver bestäubt.
Fotos: Thomas Schäffer

Zwar sind Gemüse und Salate aus dem Discounter sehr bequem und zeitsparend zu beschaffen, sie dürfen aber nur in sehr sparsamen Mengen verfüttert werden, denn viele dieser Pflanzen sind stark mit Pflanzenschutzmitteln oder Nitraten belastet.

Obst sollte nicht mehr als 10 % der Ration ausmachen. Die meisten Obstsorten enthalten große Mengen an leichtverdaulichen Zuckern, die eine Änderung des Milieus im Magen-Darm-Trakt bewirken. Durch eine „Übersäuerung“ der Darmflora können lebensnotwendige Verdauungsbakterien absterben. Die Folgen sind Durchfallerkrankungen, bei schweren Verläufen sogar der Tod des Tieres.

Um einer Mangelversorgung vor allem mit Calcium, Vitamin A, D und anderen Vitaminen sowie Mineralstoffen vorzubeugen, empfiehlt es sich, das Reptilienfutter regelmäßig mit Mineralstoff- und Vitaminpräparaten (z.B. Korvimin®) zu ergänzen.

Wie bei unserer eigenen Ernährung sollte sich auch das Bewusstsein des Terrarianers für eine ausgewogene und gesunde Ernährung seiner Tiere stärken.

Panzerwelse

Zucht von Panzerwels-Arten

von Benno Trutzl

Nach vielen Jahren, in denen ich kein Aquarium zu Hause betrieben hatte, wollte ich jetzt wieder eine kleine Zuchtanlage aufbauen. Die Frage war natürlich, welche Fische will ich überhaupt züchten? Es kam mir der Zufall zu Hilfe. Ich sah bei Freunden seltene Panzerwels-Arten der Gattung *Corydoras*. Diese haben mich so begeistert, dass ich es mal mit diesen Panzerwelsen versuchen wollte. Nachdem ich mich mit Informationen durch Fachbücher, Internet und persönliche Gespräche mit Züchtern versorgt hatte, baute ich meine kleine Zuchtanlage mit 15 Becken auf. Es fing an mit *Corydoras spec.* "Venezuela orange", die als erstes einzogen. Kurz darauf folgten *C. adolfoi*, die mit 3,5 bis 5 cm schon Zuchtgröße hatten. Nun lief meine Osmoseanlage Tag und Nacht, bis ich alle Becken mit Wasser füllen konnte. Bei einer Leitfähigkeit von ca. 150 $\mu\text{S}/\text{cm}$ liefen die Zuchtbecken 20 Tage lang ein, so dass die *Corydoras adolfoi*, die ich vorher sehr gut mit Futter (Tubifex, lebende Zyklops und Mückenlarven, Trockenfutter) recht kräftig gefüttert hatte, eingesetzt werden konnten. Bei etwa 24 °C und einer starken Strömung durch meine luftbetriebenen Mattenfilter, konnte ich schon am zweiten Tag sehen wie die *Corydoras* ablaichten. Es war schon sehr interessant, den



Ein Teil meiner kleinen Zuchtanlage im Keller.

Biotope hinter Glas 2018

Laichvorgang zu verfolgen. Die Männchen verfolgen dabei die Weibchen solange, bis sie sich vor das Maul der Weibchen stellen können. In dieser Stellung lässt das Weibchen ein oder mehrere Eier zwischen die Bauchflossen rutschen damit sie dort vom Männchen befruchtet werden. Es folgt ein etwas längeres Suchen, bis eine Stelle gefunden wird, an der das Weibchen die Eier dann ankleben kann; meist aber in der Strömung des Wassers. Da ich unbedingt die ersten Eier zum Schlüpfen bringen wollte, sammelte ich sie alle mit den Fingern ab und überführte sie in ein kleines Anhängebecken, das mir ein Vereinskollege gebaut hatte. *Corydoras* fressen sehr gerne ihre eigenen Eier nach dem Laichvorgang auf, was ich auf jeden Fall verhindern wollte. Jeden Morgen mussten einige verpilzte Eier entfernt werden und nach zwei bis drei Tagen schlüpfen etwa 45 kleine Panzerwelse. Meine ersten Nachzuchten! Die Freude war natürlich groß. Der Dottersack ist nach 36 bis 48 Stunden aufgebraucht. Die Jungfische benötigen dann kleines Aufzuchtfutter in Form von frisch geschlüpften Artemien, Mikrowürmchen, Bananewürmern oder ähnlichem Kleinstfutter. Das Wachstum der kleinen Welse ist bei zwei- bis dreimaliger Fütterung pro Tag sehr gut und nach drei bis vier Wochen hat man schon 1 bis 1,5 cm große Tiere. Nach diesem Erlebnis wanderten auch noch andere *Corydoras*-Arten in meinen Aquarienkeller, mit denen ich nun mein Glück versuche. Am Ende kann ich nur sagen, wer züchten möchte, sollte es ruhig einmal mit Panzerwelsen versuchen.



Einiger meiner Nachzuchttiere von *Corydoras weitzmani*, *C. adolfoi* und *C. venezuelanus* "orange" im Aufzuchtbecken.

Pfeilgiftfrösche

Die schönsten Tiere der Welt!

Text und Fotos von Thomas Schäffer

Zugegeben, der Untertitel dieses Artikels ist vielleicht etwas subjektiv und auch nicht ganz ernst gemeint, aber für mich sind Pfeilgiftfrösche definitiv die schönsten und interessantesten Tiere. Ich beschäftige mich seit 1983 mit ihrer Haltung und Zucht im Terrarium. Warum das so ist, versuche ich in diesem Artikel zu erklären.



Männchen des 15 mm kleinen Netzbaumsteigers (*Ranitomeya reticulata*) mit seinem Nachwuchs auf dem Weg zu einem passenden Bromelientrichter.

Die Familie der *Dendrobatidae*, wie sie mit ihrem wissenschaftlichen Namen heißen, sind Bewohner der tropischen Regenwälder Mittel- und Südamerikas. Die 12 bis 50 mm kleinen Frösche zeichnen sich nicht nur durch ihr namensgebendes, zum Teil extrem giftiges Hautsekret aus, sie faszinieren auch noch durch einige andere Besonderheiten.

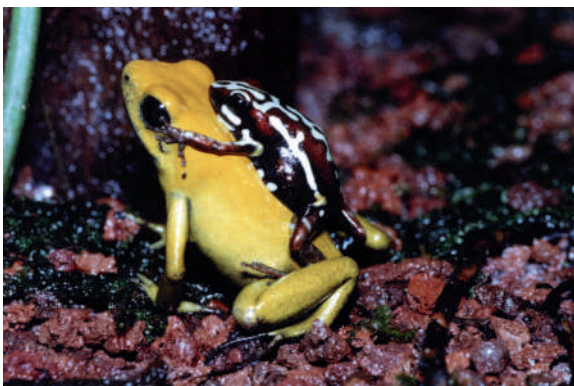
Die meisten Arten der Pfeilgiftfrösche legen eine Farbigkeit an den Tag, die ihnen die Bezeichnung "Juwelen des Regenwaldes" einbrachte. Ihre Farbe dient als Warnung für potentielle Fressfeinde, die, wenn sie einmal Erfahrung mit dem Hautgift gemacht haben, einen großen Bogen um die Tiere machen. Eine India-



Das Hautsekret des Färberfrosches (*Dendrobates tinctorius*) soll nach einer Indianerlegende die Gefiederfarbe von Papageien verändern. Wissenschaftlich wurde das allerdings nie nachgewiesen.

tödlichsten Gifte der Natur dar, weshalb es auch von einigen Indianerstämmen Kolumbiens zum Präparieren ihrer Blasrohrpfeile genutzt wird. Die größte Menge des Giftes produziert der "schreckliche Pfeilgiftfrosch", *Phylllobates terribilis*. Er besitzt auf seiner Haut genug Batrachotoxin, um ca. 20.000 Mäuse oder aber 10 erwachsene Menschen zu vergiften. Dennoch braucht man sich als Terrarianer normalerweise keine Gedanken über sein Ableben durch die Frösche zu machen: die Tiere, die wir in unseren Terrarien haben, sind Nachzuchten und damit ungiftig. Selbst Wildfänge verlieren in Gefangenschaft nach 6-12 Monaten ihre Giftigkeit. Glücklicherweise wirkt das Gift auch nur dann, wenn es in die Blutbahn gerät. Auf der Haut verursacht es "lediglich" ein sehr starkes Brennen oder Jucken.

Nicht nur das Hautgift, auch das Fortpflanzungsverhalten ist bei den Blatt- oder Baumsteigerfröschen, wie man die *Dendrobatidae* auch nennt, etwas Besonderes. Die Männchen fast aller Arten besetzen feste Reviere, die sie gegen Eindringlinge in heftigen Kämpfen verteidigen. Feste Regeln scheint es bei diesen Territorialkämpfen nicht zu geben. Treten, Boxen, Aufspringen und Würgen - alles ist erlaubt. Im begrenzten Lebensraum Terrarium ist es bereits zu Todesfällen gekom-



Dieses Männchen von *Epipedobates anthonyi* versucht einen *Phylllobates bicolor* aus seinem Revier zu verscheuchen. Trotz des Größenunterschiedes hat er es geschafft!

men, weil der Sieger den Schwächeren im Wasserteil ertränkt hat. Um diesem Schicksal zu entgehen, tarnen sich die unterlegenen Tiere oft als Weibchen: sie hören auf zu rufen und geben sich geschlagen. Die Re-



Zwei verschiedene Varianten vom Erdbeerfröschen, *Oophaga pumilio*, es gibt mehrere Dutzend! Erdbeerfrösche sind die Tiere mit den meisten unterschiedlichen Farbformen. An allen verschiedenen Fundorten erscheinen sie in einem anderen Farbkleid, gehören aber alle zur selben Art!

vierbesitzer rufen von exponierten Plätzen aus, um die Aufmerksamkeit der Weibchen zu erlangen. Ist ein laichwilliges Weibchen in der Nähe, beginnt die oft stundenlange Balz bevor es zur Eiablage kommt. Diese findet außerhalb des Wassers statt, meist auf Blättern, die sich in der Natur manchmal mehrere Meter über dem Erdboden befinden. Das Männchen bewacht dann das Gelege bis

NIV **DATZ**
Die Aquarienzeitschrift **DATZ**
AQUARIUM FÜR DIE HELIX-ROCKE
Lebendfutter von Januar bis Dezember: Mücke

DATZ deckt Monat für Monat die zwei großen Themengebiete Süßwasser- und Meerwasseraquaristik ab. Die Redaktion stellt technische Innovationen vor, vermittelt Grundlagenwissen zur Wasserkunde, gibt Tipps zur Tierhaltung, Ernährung und Tiergesundheit, präsentiert neu importierte Tiere und Pflanzen, beschreibt das Verhalten und den natürlichen Lebensraum der Tiere, berichtet über Reiseziele und die großen öffentlichen Schau-Aquarien. **DATZ** kombiniert fundiertes Fachwissen mit handfestem Nutzwert.

Einzelheft:	6,40 €
Inland-Abonnement:	69,60 €
Ausland-Abonnement:	84,80 €
Studenten-Abo:	54,00 €
Studenten-Abo Ausland:	69,20 €

Natur und Tier - Verlag GmbH
An der Kleimannbrücke 39/41 · 48157 Münster
Tel.: 0251-13339-0 · Fax: 0251-13339-33

Die Flosse.com

Süß- und Seewasseraquaristik

Hauptstr. 44, 32609 Hüllhorst

Tel. 05744-506866

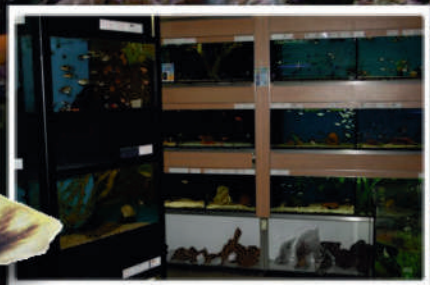
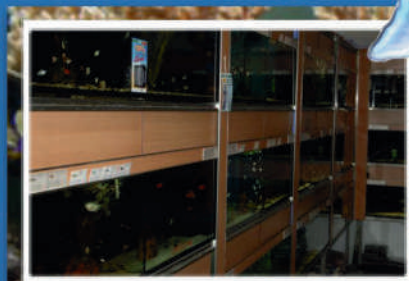


Öffnungszeiten:

tägl. 10⁰⁰-13⁰⁰, 14³⁰-18³⁰,

Sa. 10⁰⁰-14⁰⁰

Mi. nachmittags geschlossen



Die Flosse



Süß- und Seewasseraquaristik



zum Schlupf der Kaulquappen und sorgt dafür, dass die Eier nicht austrocknen. Dazu hüpfert es mehrmals pro Tag in eine Wasseransammlung, nimmt Wasser auf und befeuchtet damit das Gelege. Sind die Quappen nach etwa 2 Wochen geschlüpft, kriechen sie instinktiv auf den Rücken des Männchens, auf dem sie sich mit einem, in speziellen Drüsen produzierten, klebrigen Sekret festhalten. Der Vater transportiert seinen Nachwuchs dann zur nächsten Wasserpfütze, womit für die meisten Arten die Brutpflege beendet ist. Die bis zu 40 Quappen bleiben sich dort selbst überlassen und ernähren sich von im Wasser verendeten Insekten, Algen und anderen Leckereien.

Bei einigen Arten aus der Gattung *Ranitomeya* geht die Brutpflege allerdings noch weiter: das männliche Tier lockt durch Rufen regelmäßig ein Weibchen zu den Blattachseln mit den dort einzeln abgesetzten Kaulquappen. Dabei muss es sich bei einigen Arten nicht unbeding

um die Mutter der Kaulquappen handeln, bei anderen Arten schon. Das fortwährende Rufen des Männchens veranlasst das Weibchen zur Eiablage in die Blattachsel. Von diesen Eiern ernährt sich die Quappe, bis sie letztlich als fertiges Fröschen das Wasser verlässt.



Phyllobates terribilis, tödlich aber fürsorglich!

Noch weiter spezialisiert sind Arten der Gattung *Oophaga*, den sogenannten "Eierfressern". Zu denen gehört beispielsweise das bekannte Erdbeerfröschen *Oophaga pumilio*. Hier bewacht und bewässert das Männchen die Gelege bis zum Schlupf der Kaulquappen, aber dann übernimmt, im Gegensatz zu den vorher genannten Arten, das Weibchen den Transport des Nachwuchses. Die Mutter lässt die Quappen einzeln auf ihren Rücken krabbeln und transportiert sie in Blattachseln von Bromelien oder in ähnliche kleine, oft nur fingerhutgroße Wasseransammlungen. Dort werden sie von ihr alle paar Tage besucht und mit eigens dafür produzierten Nähreiern gefüttert. Das ist ein für Tiere dieser Entwicklungsstufe einmaliges Verhalten. Die Quappen der *Oophagas* können auch in der Terraristik nur mit Froscheiern ernährt werden. Bei anderem Futter wie Mückenlarven etc. kümmern sie und entwickeln sich nicht weiter, was eine künstliche Aufzucht, wie bei anderen Arten, unmöglich macht. Die Weibchen der *Oophaga*-Arten merken sich genau, wo sich die eigenen Quappen befinden. Sie können so bis zu sechs Jungtiere gleichzeitig aufziehen, was durch



Das Terrarium in unserem Wohnzimmer ist mit einer Gruppe vom "Schrecklichen Pfeilgiftfrosch" (*Phyllobates terribilis*) besetzt. Sind sie in Laichstimmung, muss man den Ton beim Tatort schon mal etwas lauter drehen.

wissenschaftliche Beobachtungen nachgewiesen wurde. Nach einigen Wochen verlassen die dann 8-10 mm kleinen, vollständig entwickelten Jungfrösche das Wasser. Sie haben von Anfang an die Farbe und Zeichnung ihrer Eltern und können ein Lebensalter von über zehn Jahren erreichen.

Das gesamte Verhaltensrepertoire, von der Balz über den Laichvorgang und die Quappenpflege, kann man bei den tagaktiven "Juwelen des Regenwaldes" im Terrarium beobachten.

Die Terrarien zur Haltung von Pfeilgiftfröschen können sehr ansprechend und artgerecht eingerichtet werden. Sie sollten möglichst einen kleinen Ausschnitt des Regenwaldes darstellen und mit künstlichen Baumstämmen, Epiphytenästen und Bachläufen gestaltet werden. Die Bepflanzung besteht aus Farnen, Bromelien, Rankpflanzen und verschiedenen Moosen. Selbst Orchideen gedeihen in dem feuchtwarmen Klima.

Auch wenn man den Ton beim Fernseher manchmal etwas lauter stellen muss, weil die *Phyllobates terribilis* in unserem Wohnzimmerterrarium mal wieder in Balzstimmung sind, möchten wir dieses Konzert nicht mehr missen!

In unserem Verein gibt es mehrere Mitglieder, die sich mit der Haltung und Zucht von Pfeilgiftfröschen beschäftigen. Wenn ihr euch dafür interessiert, schaut gerne einmal bei uns im Gut Bustedt vorbei!

Außerdem gibt es einen "Froschstammtisch" bei dem sich einmal im Quartal Froschhalter und Leute, die es werden wollen, treffen (siehe Seite 21).

Die Termine stehen in unserem Veranstaltungskalender.

11. Ostwestfälischer Aquarianertag

2 Vorträge

Eintritt 2 €

von Andreas Tanke

So. 25. Februar 2018

11 Uhr:

Corydoras in Theorie und Praxis

C&CW-Nummern, Arten und ihre Biotope, Pflege und Zucht

12.45 Uhr:

Suriname – Den Zierfischen auf der Spur

Ein Reisebericht

14 Uhr:

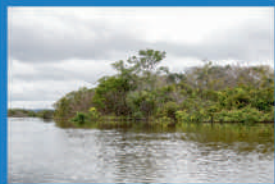
Zierfisch-, Pflanzen- und Zubehörbörse

Kaffee - Kuchen - Imbiss - Tombola

Gut Bustedt

Gutsweg 35, 32120 Hiddenhausen

www.at-bzb.de



Aquarien- und Terrarienverein im Biologiezentrum Bustedt e.V.

Meine Volksbank- meine Videoberatung! einfach - sicher - persönlich



Jeder Mensch hat etwas, das ihn antreibt.

Unser exklusives Angebot für Privatkunden.
Die Videoberatung Ihrer Volksbank.

Sprechen Sie bequem per PC, Tablet oder
Smartphone mit unserem Video-Beratungsteam.
Mehr dazu unter: www.meinevolksbank.de/videoberatung

Wir machen den Weg frei.

Volksbank
Bad Oeynhausen-Herford eG

