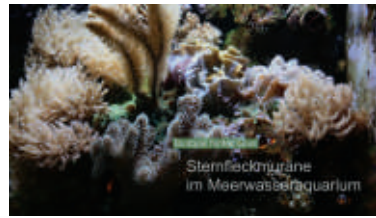
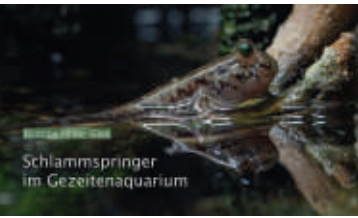


kostenlos

Biotope hinter Glas

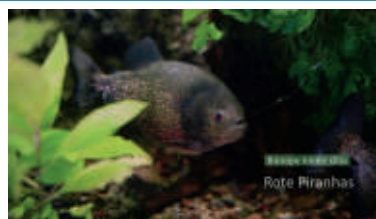
Aquarien- und Terrarienverein im Biologiezentrum Bustedt e.V.



Unsere Ausstellung online



YouTube



Vereinsheft Ausgabe 2022



Finanzgruppe zusammen mit der Ufa NordWest & Schutzart
persönlichkeitsmarke 2021.



„Beim Motorradfahren ist der Weg das Ziel.“

Andreas Fischer, Motorradfahrer und Immobilienspezialist



Sparkasse
Herford

Andreas Fischer weiß auch,
wie er Immobilienverkäufer beim
Erreichen ihrer Ziele optimal begleitet.

RUFEN SIE UNS AN!
05221 140-14061



Zuhause
Wir bringen alle(s) unter ein Dach.

Biotope hinter Glas und Social Media

Unser Verein ist im Biologiezentrum Gut Bustedt seit dem Jahr 2005 aktiv und betreut dort eine große Aquarien- und Terrarienausstellung, die für Schulklassen, Kursbesucher und interessiertes Publikum ständig geöffnet ist. Über 20.000 Besucher pro Jahr konnten bislang unsere "Biotope hinter Glas" anschauen. Zurzeit ist alles ganz anders. Unsere Ausstellung ist coronabedingt geschlossen. Das Vereinsleben läuft seitdem auf Notbetrieb. Unser überregional bekannter Aquarianer-tag mit zahlreichen Besuchern, jeweils Anfang des Jahres, musste diesmal ausfallen. Wir freuen uns alle auf den Tag X, an dem wir Euch wieder im Biologiezentrum begrüßen dürfen!

Solange wollten wir nicht einfach nur warten. Die Idee: Wenn ihr nicht kommen könnt, kommen wir zu Euch! Wir haben für Euch auf YouTube eine Filmreihe mit Portraits unserer Aquarien und Terrarien begonnen. Nach und nach werden wir alle unsere Biotope hinter Glas in kurzen Filmen vorstellen. Auf Facebook zeigen wir die Filmbeiträge ebenfalls sowie bei Instagram Kurzinfs und Stories rund um unsere Vereinsaktivitäten.

Erstmals erscheint die Ausgabe 2022 von "Biotope hinter Glas" sowohl in gedruckter als auch in digitaler Form, um den verstärkt internetbasierten Aktivitäten gerecht zu werden.

In dieser Ausgabe 2022 unserer Jahrgangsschrift "Biotope hinter Glas" stellen wir euch die bereits fertig produzierten Filme vor, berichten von den Dreh- und Schnittarbeiten und schauen auf zukünftige Projekte und Ideen, die wir gern verwirklichen möchten.

Bitte abonniert unsere Internetseiten! Ihr werdet dann automatisch über alle neuen Beiträge informiert. Gern könnt Ihr dort auch Eure Fragen zur Aquaristik und Terraristik stellen.

Im weltweiten Web findet ihr uns hier:

Youtube	> Biotope hinter Glas - Filmische Kurzportraits
Facebook	> Aquarien- und Terrarienverein im Biologiezentrum Bustedt e.V.
Instagram	> biotopehinterglas
Website	> www.at-bzb.de

Neben der manuellen Eingabe habt ihr zwei Möglichkeiten die Filme direkt zu öffnen:

- In der Druckversion den beigefügten QR-Code scannen
- In der pdf-Version den jeweiligen Link zum Film öffnen

Wir wünschen Euch viel Spaß und Anregungen und freuen uns auf ein Feedback Eurerseits.



Helmut Gallinger

Q1 - Tankstelle - Enger

Tankstelle
Shop
Autowäsche
Hermes Shop

Tanken, wo der Service passt!



Montags bis Samstags
von 7 bis 22 Uhr
Sonntags 9 bis 22 Uhr



Wir versorgen Sie mit hochwertiger Energie. Mit aktuellen, konkurrenzfähigen Produkten, mit Know-how Erfahrung sowie umfangreichen Beratungs- und Serviceleistungen sind wir bereit für zukünftige Herausforderungen. Unsere eigenständige Marken- und Qualitätspolitik berücksichtigt alles, was unseren Kunden wichtig ist. Bei unseren Markenprodukten, an der Zapfsäule, im Q1 Shop, im Snackbereich und bei der Autowäsche. Wir sind bemüht um persönlichen Service für Fahrzeug und Fahrer um Ihren Ansprüchen, Wünschen und Bedürfnissen gerecht zu werden.

Bei uns tanken Sie Autogas

An unseren Stationen bieten wir Ihnen neben den gängigen Kraftstoffen auch Autogas (LPG). Zusätzlich erhalten Sie bei uns für den privaten und gewerblichen Bedarf Flaschen- sowie Treibgas.

Wir laden Sie ein zum Einkaufen und Auftanken. Ihre Q1 Tankstelle in Enger - Auftanken, wo der Service passt!

Lust auf eine gemütliche Pause?

In unserem gut sortierten Shop in Enger finden Sie alle Produkte, die Sie im täglichen Leben benötigen...und darüber hinaus noch vieles mehr. Cup & Chino Kaffeespezialitäten, natürlich auch zum mitnehmen.

Q1 Autowäsche — eine saubere Sache.

Die Pflegeprogramme unserer Waschanlagen bieten eine perfekte Autopflege. Ihr Auto wird bei uns von Hand gründlich vorgewaschen!

Q1 Tankstellen Enger

Helmut Gallinger
Bünder Str. 24
32130 Enger

Telefon: 05224 979520

Hermes Paket Shop

Wir lösen Ihre Logistikprobleme





Klickt uns auf  YouTube



Biotope



hinter



Glas



Interessieren Sie sich für Aquaristik oder Terraristik und möchten mit dem Hobby beginnen?

Oder sind Sie bereits ein "alter Hase" und suchen Gleichgesinnte zum Erfahrungsaustausch? Egal ob Anfänger oder Profi, wir freuen uns über alle, die sich für unser gemeinsames Hobby interessieren!

Wenn Sie an unserem Verein Interesse haben und evtl. auch die Pflege eines Beckens in unserer Dauerausstellung übernehmen möchten, besuchen Sie uns!

Wir treffen uns:

Sonntags von 11 bis 13 Uhr und
Dienstags von 19 bis 21 Uhr

Kontakt:

Aquarien- und Terrarienverein im
Biologiezentrum Bustedt e.V.

Gutsweg 35
32120 Hiddenhausen

info@at-bzb.de
Telefon 05224/5845

Impressum

Herausgeber: Aquarien- und Terrarienverein im Biologiezentrum Bustedt e.V.

Der Nachdruck und jegliche Veröffentlichung - auch auszugsweise - nur mit schriftlicher Genehmigung des Herausgebers gestattet.

Ein ganz besonderer Dank gilt den Werbepartnern dieser Ausgabe!





Biotope hinter Glas

Regenwaldterrarium für Pfeilgiftfrösche



Unser Kanal "Biotope hinter Glas"



Regenwaldterrarium für Pfeilgiftfrösche



Terrariengröße: 100 x 50 x 100 cm

Die Beleuchtung besteht aus 10 LED-Spots mit je 3 Watt, Lichtfarben warmweiß und tageslichtweiß. Mit einer Hochdruckpumpe (ca. 10 bar) wird per Zeitschaltuhr 2 x täglich für 30 Sekunden mit entkalktem Wasser beregnet (Anleitung zum Selbstbau unter www.froschkeller.de).

2 Heizkabel sind installiert: ein 25 W Kabel unter der Frontlüftung, um ein Beschlagen der Frontscheibe zu verhindern. Ein weiteres 25 W Heizkabel ist über einen Temperaturregler unter der Bodenscheibe auf einer Styroporplatte angebracht. Geregelt wird auf eine Temperatur von 25 °C.

Eine Kreiselpumpe aus der Aquaristik speist einen kleinen Bachlauf. Das Wasser wird aus dem Minitümpel angesaugt und in den Bachlauf hochgepumpt.

Der Bodengrund besteht aus Filterschwamm, auf dem eine dünne Schicht Pinienrinde liegt. Zur Einrichtung wurde Korkeiche und Mangrovenholz benutzt. Die Rück- und Seitenwände bestehen aus Styropor, welches mit 2-Komponenten-PU-Kleber eingestrichen wurde. Vor dem Abbinden des Klebers wurde Torf in die Klebmasse gestreut.

Bepflanzung: verschiedene Bromelien, tropische Farne, Monstera, Philodendron, Peperomia, Moose.

Futter: Fruchtfliegen (flugunfähig), Ofenfischchen, Springschwänze, Blattläuse (aus eigener Futtertierzucht). Die Pflege besteht aus dem Zurückschneiden der Pflanzen, Wasser nachfüllen, Scheiben putzen. Das ist alles. Regenwaldterrarien sind pflegeleichter als Aquarien.

Regenwaldterrarium für Pfeilgiftfrösche



El Oro Blattsteiger (*Epipedobates anthonyi*)

Die kleinen Trillerkönige aus Ecuador hört man oft schon, wenn man die Eingangstür in Bustedt öffnet. Sie gehören zu den meistgehaltenen Pfeilgiftfröschen überhaupt und pflanzen sich auch bei uns in Bustedt regelmäßig fort.

Ihr Hautgift Epibatidin wird mittlerweile synthetisch hergestellt und dient in der

Medizin als Schmerzmittel. Es wirkt 200 Mal stärker als Morphin.



Azurblauer Baumsteiger (*Dendrobates tinctorius "Azureus"*)

Diese Art kommt nur in einem winzig kleinen Gebiet in Surinam vor, der Sipaliwini Savanne. Das Gebiet wird streng geschützt, sowohl vor der Biotopzerstörung als auch vor dem illegalen Absammeln der Tiere. Durch die leuchtend blaue Farbe gehören die stattlichen, bis zu 5 cm großen Tiere zu den beliebtesten Pfeilgiftfröschen

überhaupt und werden in großer Zahl nachgezüchtet. Sämtliche Tiere in der Hobbyhaltung sind Nachzuchten, wie bei fast allen Pfeilgiftfröschen.

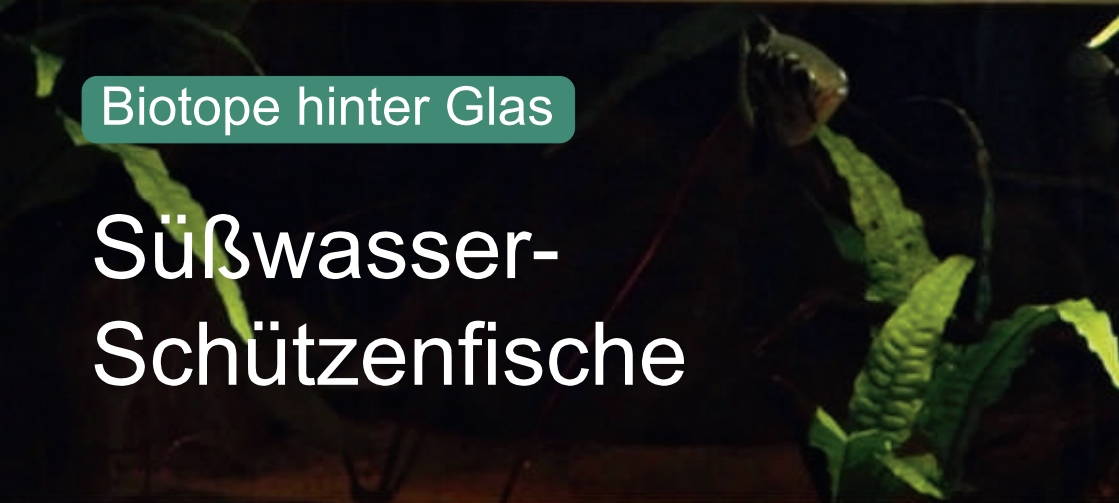
Langsam schiebt Thomas die Scheiben seines Regenwald-Terrariums zur Seite, um der Filmkamera einen ungetrübten Blick ins Innere zu bieten, denn gleich wird der simulierte Tropenregen auf Pflanzen und Tiere niedergehen. Und tatsächlich, mit Beginn der ersten Dusche fangen die Bewohner - zwei Arten von Pfeilgiftfröschen - sofort an, lautstark zu rufen. Auf einem sogenannten Kamera-Slider montiert fährt die Kamera von lichtdurchfluteten, wassertropfenden Bromelien langsam ins dunklere Untergeschoss des Regenwaldterrariums. Eine von vielen Filmszenen ist im Kasten.

Das Urwaldkonzert bricht kurz ab, als Thomas ein wenig später mit Vitaminen gepuderte *Drosophila* (eine kleine Fliegenart) als Mahlzeit für die Frösche neben dem kleinen Bachlauf ins Terrarium gibt. Schnell wechseln wir die Optik an der Kamera, um Naheinstellungen der Frösche bei ihrer Fliegenjagd zu filmen, und dann müssen wir die Scheiben erst einmal wieder schließen. Im Regenwaldbiotop hinter Glas soll es ja mit 26 bis 28 Grad schön warm bleiben. Zur Sicherheit drehen wir einige Szenen nach einer längeren Pause aus anderen Perspektiven noch einmal, damit wir für den Filmschnitt abwechslungsreiche Bilder zur Auswahl haben.



Biotope hinter Glas

Süßwasser- Schützenfische





Unser Kanal "Biotope hinter Glas"



Süßwasser-Schützenfische



Das Becken hat ein Gesamtmaß von 150 x 70 x 70 cm. Der Wasserstand ist abgesenkt, sodass ein Land- und Wasserteil entsteht. Die Grundfläche wird von sechs *Toxotes blythii* bewohnt. Diese Gruppenstärke brauchen sie mindestens, da sie sehr sozial agieren und teils sogar in der Gruppe jagen. Hier ist die Grundfläche wichtiger als das Wasservolumen, solange sie sich zum Anpeilen ihrer Beute richtig positionieren können. Ein Außenfilter sorgt für die Strömung, die an den Uferzonen der Flüsse in Myanmar ebenso herrscht. Ein passender Heizstab sorgt für die nötige Wassertemperatur von 26-28 °C. Anders als ihre Verwandten kommen *Toxotes blythii* ausschließlich in Süßgewässern vor.

Die Rück- und Seitenwand besteht aus einer Steinnachbildung, die wie ein Mosaik einzeln mit Silikon eingeklebt ist. Aus Styropor, Epoxidharz und Sand gefertigt, bietet die raue, naturnahe Rück- und Seitenwand Halt für Rankpflanzen.

Im Wasser stehen verschiedene, ineinander verkeilte Wurzeln aus dem Moor, bepflanzt mit Javafarn, Moos und Begonien. Rundherum wachsen rankende Efeututen und *Tradescantia zebrina*. Philodendron und ein kleiner Ficus runden den Landteil ab. Halb unter Wasser sitzen Anubia auf den Wurzeln und schieben regelmäßig Blüten. Beleuchtet wird mit zwei LED-Leisten. Unter Wasser wächst, mangels Licht, keine Pflanze. Die Schützenfische finden dennoch Deckung und Rückzugsmöglichkeiten zwischen dem Gehölz und Wurzelwerk der emersen Pflanzen.

Gefüttert werden die *Toxotes blythii* alle paar Tage mit einer Portion lebender Grillen, Fliegen, Ofenfischchen oder anderen lebenden Insekten, um ihr natürliches Jagdverhalten artgerecht zu fördern. Sie schießen nach entsprechender Gewöhnung allerdings auch auf tote Beute und sind auch Frostfutter nicht abgeneigt. Lebende Insekten sollten aber immer bevorzugt werden, da die Tiere sonst schnell Mangelerscheinungen zeigen.

Süßwasser-Schützenfische



Mit dem Tag ihres Einzugs in ihr Biotop hinter Glas haben die sechs Süßwasser-Schützenfische die volle Aufmerksamkeit aller Vereinsmitglieder auf sich gezogen. Wer die Jagdmethoden dieser Spezialisten einmal gesehen hat, ist fasziniert. Wenn Jessy mit der Pinzette kleine Futtertiere ausserhalb des Wassers an einer überhängenden Wurzel postiert, warten die Schützenfische im Pulk bereits auf ihren Einsatz. Mit Wassertropfen schießen die Jäger gezielt auf die Beute. Getroffen fällt diese ins Wasser. Jedoch nicht immer hat der Schütze das Glück des Tüchtigen, denn wer zuerst zuschnappt, frisst zuerst.



Wir haben überlegt, wie wir die Perspektive auf die Beute aus Sicht der Fische darstellen können. Mit Hilfe einer kleinen Unterwasserkamera gelangen uns packende Szenen. Echte Hingucker!

Süßwasser-Schützenfische

Das Erstaunliche: die Schützenfische müssen in einem Winkel auf die Beute zielen, wo das Insekt optisch gar nicht sitzt! Die Fische können die Lichtbrechung des Wassers zur Luft offensichtlich hervorragend berechnen. Dazu haben sie extra große, spezialisierte Augen. Die Treffsicherheit bei den Fütterungen ist verblüffend und lässt jeden Beobachter staunen.

Bei der Sichtung der ersten Filmaufnahmen wird klar: Der Wasserschuss geht so rasant schnell, dass besondere Filmtechnik zum Einsatz kommen muss, um den Vorgang für das menschliche Auge nachvollziehbar zu machen. Eine Zeitlupenkamera hilft mit 240 Bildern pro Sekunde den entscheidenden Augenblick von real ca. 1/8 Sekunde Aktion sichtbar zu machen. Dass die Tiere in dieser sehr kurzen Zeitspanne jeweils 2-3 gezielte Wasserschüsse abgeben, haben uns erst die Zeitlupenaufnahmen gut nachvollziehbar vor Augen geführt. Als wir unser Video über die Schützenfische drehten, waren wir überrascht, wie gut die Tiere ihre Hauptrolle spielten. Kein Wunder: Der Text musste nicht sitzen und ihr Verhalten mussten sie auch nicht nach Drehbuch einstudieren. Das beherrschen die Schützenfische wie echte Profis am Set von Natur aus. Und warum? Sie hatten Appetit!



Nach dem Dreh mussten die mehrfach gedrehten Szenen natürlich passend ausgewählt und geschnitten werden, um die Geschichte von kleinen Wassergeschossen und Treffsicherheit in unserem großen Paludarium zu erzählen. Etwa sechs Stunden haben wir für den Schnitt, das Schreiben des Kommentartextes und die anschließende Tonmischung des Videos benötigt.

Wir finden, das Portrait über diese besonderen Aquarienbewohner hat sich gelohnt! Seht selbst auf YouTube.



FRANK GIZINSKI

MALER & LACKIERERMEISTER

32049 HERFORD | KATTENSCHLING 33

TELEFON | 05221 830 460

MOBIL | 0162 308 261 5

WWW | GIZINSKI-DERMALER.DE

Auto-Lackierungen
und -Beschriftungen
aller Art.

R&J

Marschel

seit 1908 in Enger

32130 ENGER, Dürkoppstraße 6, Telefon 0 52 24 / 25 53
Fax 0 52 24 / 52 26, E-Mail: info@lackiererei-marschel.de





Biotope hinter Glas

Rote Piranhas



Unser Kanal "Biotope hinter Glas"



Rote Piranhas



Roter Piranha (*Pygocentrus nattereri*).
Aquarienmaße 300 x 70 x 60 cm (LxBxH)
Außenfilter mit 1700 L/h, Strömungspumpe mit 4500 L/h, Heizstab 300 W,
LED-Beleuchtung

Keine Frage: Für die meisten unserer Besucher gehören die Piranhas zu den Highlights unserer Dauerausstellung "Biotope hinter Glas". Die Frontscheibe des 3-Meter-Beckens ist von Kinderhänden eigentlich immer irgendwie ‚beschmiert‘. Kein Problem für uns, denn die Abdrücke zeigen uns doch eindrücklich das Interesse an den stattlichen

Roten Piranhas (*Pygocentrus nattereri*). Sie gehören seit mehr als 20 Jahren zu den ‚Urbewohnern‘ unserer Vereinsaquarien. Nachzuchten sind bereits gelungen.



Nach unseren Erfahrungen in der Pflege sind die Tiere überwiegend friedlich. Ab und zu gibt es Streitigkeiten bei der Reviereinteilung, die in der

Regel mit Drohgebärden ausgetragen werden. Bisswunden untereinander kommen vor, sind jedoch eher selten und heilen schnell.

Die Filmaufnahmen gestalteten sich unverhofft schwierig. Wegen großflächiger

Rote Piranhas



Spiegelungen in der Frontscheibe des Aquariums haben wir ein schwarzes Molontuch mit Abstand vor dem Becken installiert und zur Durchsicht eine paar Gucklöcher für die Kamera geschnitten. Die Laichzeit kündigte sich durch intensivere Färbung der Piranhas bereits an. Los geht's - dachten wir.

Unsere Protagonisten fanden den schwarzen Sichtschutz offensichtlich nicht so Klasse. Normalerweise geht es in der Laichzeit unter den Fischen etwas ruppiger zu und dann wird das Becken schon einmal ‚auf Links gedreht‘. Jetzt standen sie wie angewurzelt auf dem jeweiligen Revierplatz und taten – nichts. Ob es die versperrte gewohnte Sicht auf das Foyer von Gut Bustedt war? Jedenfalls mussten wir die komfortable Entspannung wieder entfernen und uns mit einem kleineren schwarzen Tuch über der Kamera behelfen. Jetzt gelangen ein paar schöne Zahnportraits und eine kurze Balzscene über einem potenziellen Laichplatz. Mehr war in dieser Laichsaison für unser Portrait nicht drin.



Die Fütterung mit aufgetauten Stinten (kleine Fische) hat filmtechnisch jedoch so geklappt wie erhofft. Ein männliches Tier hat bei einer Auseinandersetzung aus früherer Zeit ein Auge verloren. Bei der Fütterung müssen wir immer darauf achten, dass er genauso viel abbekommt wie die anderen, da er durch die einseitige Perspektive den ein oder anderen Futterbrocken nicht sieht und die Kollegen einfach im Vorteil und schneller sind.

B+K Mader GmbH



Meisterbetrieb für Bedachungen,
Bekleidungen und Abdichtungen

Brandheidestraße 22c • 32052 Herford-Elverdisen
Tel.: 05221/9774-0 • Fax: 05221/9774-40
info@mader-dach.de • www.mader-dach.de

IHR ANSPRECHPARTNER FÜR LANDSCHILDKRÖTEN

Hochwertiges Zubehör für Schildkröten



über 360 verschiedene Varianten

Standardgrößen von 103x60cm bis 206x103 cm

Sondergrößen auf Anfrage

Modell
animalia®



Modell
casa



KC®


soli-animalis.de

Schildkrötenhäuser aus eigener Herstellung

TK-AQUARISTIK



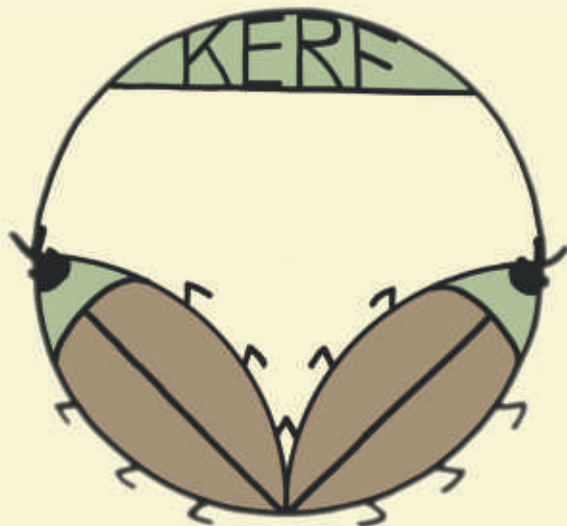
Zierfischzucht • Aquarienpflege Onlineshop

Eisenbahnstr. 64 • 49324 Melle

Tel. 05422. 8092 • kontakt@TK-Aquaristik.de

www.TK-Aquaristik.de

KERF - Ihr Terraristik-Onlineshop für Futtertiere und Einrichtung



In unserem Onlineshop finden Sie neben Futtertieren, Einrichtungsgegenständen, Bodengrund, Terrarienbau- und Technikzubehör auch eine Auswahl an wirbellosen Terrarientieren!

Kerf.de
Hammerstraße 188b
59425 Unna
Tel.: 0230366159

Veranstaltungskalender 2022

1. Mai: Terrarienbörse Hannover, Infos unter www.terrarienboerse-hannover.de
6. Mai: Vortrag "Zambia - das wunderbare Land", Infos www.aquaterra-muenster.de
14. Mai: Froschstammtisch OWL, 18 Uhr, Gut Bustedt, Gutsweg 35, 32120 Hiddenhausen
21. Mai: Froschtag OWL, Vorträge + Börse, Infos unter www.froschtreff.at-bzb.de
- 26.-29. Mai: 50. Leistungsschau DKG in Kronach
3. Juni: Film "Killifische aus aller Welt", Infos www.aquaterra-muenster.de
11. Juni: Terraristika Hamm, Infos unter www.terrarikahamm.de
- 18./19. Juni: Wochenende der offenen Tür der Aquarienfreunde Schnathorst e. V.
Öffnungszeiten 11 - 18 Uhr, Infos unter www.aquarienfreunde-schnathorst.info
20. August: Froschstammtisch OWL, 18 Uhr, Gut Bustedt, Gutsweg 35, 32120 Hiddenhausen
2. September: Reisebericht "Borneo", Infos www.aquaterra-muenster.de
11. Juni: Terraristika Hamm, Infos unter www.terrarikahamm.de
10. September: Terraristika Hamm, Infos unter www.terrarikahamm.de
- 1.-3. Oktober Aqua Expo Tage Dortmund
7. Oktober: Vortrag "Wirbellose im Aquarium", Infos www.aquaterra-muenster.de
16. Oktober: Aquaristikbörse Bustedt, Infos unter www.at-bzb.de
4. November: Vortrag "Reisebericht über Französisch Guyana", Infos www.aquaterra-muenster.de
6. November: Terrarienbörse Hannover, Infos unter www.terrarienboerse-hannover.de
19. November: Froschstammtisch OWL, 18 Uhr, Gut Bustedt, Gutsweg 35, 32120 Hiddenhausen
- 4.-6. November: Froschtagung der AG Anuren in Marktheidenfeld, Infos unter www.anuren.de
4. Dezember: Weihnachtsmarkt auf Gut Bustedt
10. Dezember: Terraristika Hamm, Infos unter www.terrarikahamm.de

Regelmäßige Termine:

DGHT- Regionalgruppe Ostwestfalen-Lippe:

Treff jeden 2. Freitag im Monat um 19:30 Uhr im Gasthof zum Klüt, Schmiedestraße 1, 32758 Detmold,
Info: <https://owl.dght.de/>

FROSCHTAG

Eintritt 2 €

Ostwestfalen

Samstag, 21. Mai 2022

ab 10³⁰ Uhr

Vorträge von Thomas Ostrowski:

11 Uhr: San Martin - Froschparadies im Norden Perus

12³⁰ Uhr: Projekt XXL – Bau und Einrichtung eines Großterrariums

14 Uhr Börse:

Tiere, Pflanzen und alles ums Terrarium

Ab 16 Uhr: Gemütlicher Anuren-Talk bei Kaffee, Kuchen, Bratwurst

Für das leibliche Wohl wird gesorgt!

Weitere Infos: www.froschtreff.at-bzb.de

Ort der Veranstaltung:
Gut Bustedt
Gutsweg 35, 32120 Hiddenhausen



**Froschtreff
Ostwestfalen**

Es gelten die aktuellen Corona-Bestimmungen

Dieses Jahr findet am 21. Mai der erste Froschtag Ostwestfalen von unserem Verein in Kooperation mit dem "Froschtreff OWL" bei uns in Bustedt statt.

Beim Froschstammtisch treffen sich Interessierte viermal im Jahr zum Klönen und Fachsimpeln.

Die Treffen sind immer im ersten Monat des Quartals.

Termine für dieses Jahr sind:

14. Mai

20. August

19. November

jeweils um 18 Uhr im Gut Bustedt.

Infos unter:

www.froschtreff.at-bzb.de

Peter Nowark

Terraristik

Ihr Spezialist für Kleinstfutter in Top Qualität

Springschwänze / Springtails
Erbsenblattläuse / Pea Aphids
Ofenfischchen / Fire Brats

tropische weiße Asele / trop white woodlice
Fruchtfliegen / Drosophilae

aus eigener Zucht

Peter Nowark Terraristik GmbH, 46395 Bocholt, Birkenallee 17a
email: info@pn-terraristik.de Tel / whatsapp: 0151-50470023
www.pn-terraristik.de



BROMELIEN
ORCHIDEEN
RANKEN · FARNE
MOOSE · XAXIM
TERRARIENZUBEHÖR
U.V.M.

www.bens-jungle.de

*Besuchen Sie unseren Shop
in Gladbeck!*

AQUARIENBEWOHNER GEFÄLLIG?



EBAY KLEINANZEIGEN

INSTAGRAM

ZWERGGARNELEN
AMANOGARNELEN · CPO'S

TURMDECKELSCHNECKEN
RENSCHNECKEN

FUTTERSTICKS · ERLENZAPFEN
LOLLIES · CATAPPA

MINI-ZIEGEL · VUKAHOLZ
FUTTERROHRE · U. V. M.

🏠 HIDDENHAUSEN

☎ 0151 64681458

✉ DANIELSWIRBELLOSE@GMAIL.COM



Tierarztpraxis **WIDUKIND®**

... weil Tiere unsere Freunde sind.

Dr. Carsten Plischke

Fachtierarzt für Kleintiere

Dr. Kathrina Hämel

prakt. Tierärztin

Dr. Joachim Schöne

prakt. Tierarzt

Wertherstraße 22 · 32130 Enger

www.tierarztpraxis-widukind.de

Praxis: (05224) 976886

Terminsprechstunden: Montag bis Samstag nach Vereinbarung

Wir behandeln:

- Hunde
- Katzen
- Kaninchen
- Nager
- Reptilien und andere Terrarientiere
- Exoten
- Ziervögel und Ziergeflügel

Unsere Leistungen auf einen Blick:

- Gesundheitscheck / Altersvorsorgeuntersuchungen
- Sachkundeprüfungen gemäß Landeshunde-VO NRW
- Chiropraktische Untersuchungen und Behandlungen
- Osteopathie
- Zahnbehandlungen und Zahnsanierungen
- Großes praxiseigenes Labor (z.B. Blut-, Urin-, Kotuntersuchungen)
- Inhalationsanästhesie inklusive Narkosemonitoring
- Ultraschalluntersuchungen von Herz- und anderen Organen (Farbdopplersonographie)
- Lasertherapie, Laserchirurgie
- Digitales Röntgen (inkl. HD, ED), Patellauntersuchungen
- Weichteil-, Knochen- und Gelenkoperationen



Biotope hinter Glas

Brutpflege bei Pfeilgiftfröschen



Unser Kanal "Biotope hinter Glas"



Brutpflege bei Pfeilgiftfröschen



Das Paar mit seiner Kaulquappe. Das Männchen stimuliert durch andauerndes Rufen das Weibchen, ein Nährtier abzulegen. Dieses Verhalten kann dauern...

Unser Experte für Pfeilgiftfrösche kennt sich aus, wenn es um die Pflege und Nachzucht dieser hochinteressanten Amphibien geht. Thomas gelingt hier mit Fachwissen und Fingerspitzengefühl das, was ihm als Aquarianer mit dem Vereins-Spitznamen ‚Algenkönig‘ weitgehend versagt geblieben ist...

Und das Fortpflanzungsverhalten dieser kleinen Pfeilgiftfroschart ist so unglaublich und obendrein spannend, dass es auf jeden Fall wert ist, in einem eigenen Video gezeigt zu werden. Diese nur 20 mm kleinen Frösche legen ihre Eier nicht einfach ins Wasser und kümmern sich nicht mehr darum. Sie betreiben eine intensive Pflege ihrer Brut. Richtig aufregend und nervenzehrend wurde es, als es darum ging, diese Besonderheit auch filmisch festzuhalten.

Doch zunächst der Ablauf der Brutpflege von Anfang an: Lediglich zwei bis drei Eier legt ein Weibchen dieser Art pro Gelege auf geschützte Blätter in den oberen Etagen des Terrariums. Das Männchen bewässert das Gelege mehrmals am Tag, um es vor dem Austrocknen zu bewahren. Es nimmt die Kaulquappen nach dem Schlupf aus der Gallerte einzeln huckepack auf den Rücken und setzt diese in mit Wasser gefüllte Blattachsen einer Bromelie ab. Jeden Tag kommt das Männchen vorbei und kontrolliert den Nachwuchs. Zudem füttern diese Pfeilgiftfrösche ihre Jungen auch noch! Und dafür ist das Weibchen auf besondere Weise notwendig. Sie legt für die Kaulquappen eigens als Futter produzierte Nährtiere in die Minitümpel der Pflanzentrichter ab. Das ist ein höchst außergewöhnliches Verhalten! Der Vorteil dieser Brutpflege zahlt sich aus: In der Regel kommen in der freien Natur von Peru fast alle Jungtiere durch. Das Paar

Brutpflege bei Pfeilgiftfröschen

betreut meistens 4 - 6 Kaulquappen gleichzeitig.

Wir wollten den Moment der Ablage von Nähreiern im Film unbedingt zeigen. Die Dreharbeiten dazu erweisen sich als zunehmende Geduldssprobe für den "Tierfilmer Neuling" Thomas. Ein paar Tage zuvor erst hatte Profi Ulli den Kamera-Azubis



Das Filmequipment steht parat. Die Darsteller lassen auf sich warten.

in einem Crashkurs die Grundlagen der Videotechnik beigebracht; Belichtungszeit, Weißabgleich, Bildkomposition, Schnitt, all diese grundlegenden Dinge hat Ulli geduldig erklärt. Dann ging es gleich mit diesem Dreh los, für den schon unerwartet viel Geduld nötig war.

Etwa jeden 2. Tag passiert die Fütterung der Quappe. Doch wann genau ist die Frage? Alle Vereinsmitglieder wussten Bescheid und waren in Alarmstellung. Passierte etwas in der Bromelie, erhielt Thomas die Nachricht per WhatsApp.

Die Ausrüstung stand eh immer

griffbereit. Tage um Tage vergingen, an denen Thomas mit der Kamera ins Gut Bustedt fuhr und dort mit dem Finger am Auslöser vor dem Terrarium hockte. Das Männchen ruft ununterbrochen, die Quappe zeigt sich im Minitümpel der Bromelie und hat sichtlich Hunger.



Mimikri-Baumsteiger

(*Ranitomeya imitator*)

Das Aussehen dieser Pfeilgiftfrosch-Art ist sehr variabel. In seiner Heimat Peru gibt es etliche Farbformen, denn *Ranitomeya imitator* betreibt Müllersche Mimikri. Das bedeutet, dass sie die Wartracht einer anderen, ebenfalls giftigen Art, wie z.B. *Ranitomeya fanzastica*, *summersi*, *variabilis* oder *ventrimaculata*, imitiert. Lernt ein Fressfeind die Ungenießbarkeit einer der Arten

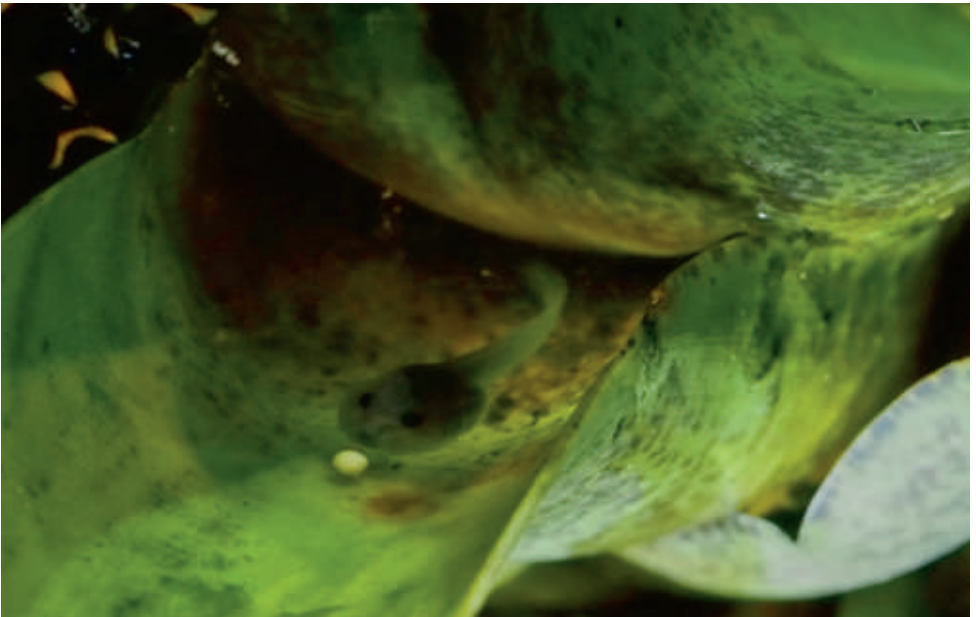
kennen, wird er in Zukunft auch Tiere der anderen Art meiden, egal, ob es der "Nachahmer" oder die von ihm imitierte Art ist.

Die Frösche der Gattung *Ranitomeya* weisen alle ein äußerst komplexes Fortpflanzungsverhalten auf, das man auch im Terrarium sehr gut beobachten kann. Balz, Eiablage, Quappentransport, Fütterung der Quappen bis zur Metarmorphose. Das komplette Programm läuft im Terrarium bei uns in Bustedt ab. Einen Teil davon, die Quappenfütterung, zeigen wir euch im Video. Mal sehen, ob wir euch irgendwann auch noch den Rest präsentieren können.

Brutpflege bei Pfeilgiftfröschen

Endlich ging es los, nachdem Thomas schon seit einer Stunde vor dem Terrarium hockte. Super, das wird was! Das Weibchen sitzt schon in der Blattachsel, das Männchen ruft sich die Kehle wund. Doch dann... patsch... Licht aus. 22 Uhr. Die Zeitschaltuhr funktioniert wenigstens. Nur mit dem Dreh war es wieder nichts. Mist! Nochmal. Ein paar Tage später war es soweit! Alles super gelaufen, die Szene komplett im Kasten. Rufendes Männchen, Eiablage, Nährei, alles drauf! Doch Zuhause am PC-Bildschirm kam die Ernüchterung: die Aufnahmen waren teilweise unscharf. Der Fokus war irgendwo, aber nicht da, wo er hingehört. Diese Qualität hätte Ulli's kritischem Profiblick niemals standgehalten! Also nochmal das Ganze, die Quappe braucht ja noch ein paar Tage, bevor sie an Land geht und keine Nähreier mehr braucht.

Zu guter Letzt passiert es dann doch noch: Das Weibchen legt unter heftigem Rufen des Männchens das ersehnte Nährei ab. Die Quappe beginnt sofort zu fressen. Bingo! Und alles ist scharf! Super! Endlich. Die Hauptszene des Films ist geschafft und wir können den Film für die Veröffentlichung bei YouTube schneiden.



Die Kaulquappe mit dem weißlichen Nährei. In der Natur ernähren sich die Quappen hauptsächlich von den Eiern der Mutter, fressen aber auch Insekten und Mückenlarven, die ins Wasser fallen. In den 6 bis 8 Wochen der Metarmorphose frisst eine Quappe bis zu 40 Nähreier. Eine kraftzehrende Leistung des Weibchens, wenn man bedenkt, dass dieses manchmal bis zu 6 Quappen gleichzeitig versorgt. In der Terrarienhaltung kann man die Kaulquappen auch mit Flockenfutter für Fische und Frostfutter ernähren. Man muss sie einzeln aufziehen, da sie stark kannibalisch sind.

Brutpflege bei Pfeilgiftfröschen



Fast fertig entwickelter Jungfrosch. Der Schwanz ist schon so gut wie resorbiert, nur das Maul erinnert noch stark an eine Kaulquappe.

Nach 3 - 4 Tagen klettert der kleine Frosch an Land. Er bleibt aber noch einige Tage in der schützenden Blattachsel.

Wer die Wahl hat, hat die Qual. Thomas hat mit größter Ausdauer Szene um Szene gedreht. Nur ein kleiner Bruchteil davon schafft es in den Film. Das ist bei Naturszenen ganz normal, denn tierisches Verhalten ist einfach nicht planbar. Es passiert oder es passiert eben nicht.

Gemeinsam sitzen wir als Team vor den Bildschirmen des Schnittplatzes und überlegen, wie aus den vielen Aufnahmen eine möglichst spannende Geschichte wird. Parallel schreiben wir den Kommentartext. Das ist für alle Nichtprofis absolutes Neuland. Doch es klappt prima! In der Regel vergeht für 1 Minute fertigen Filmschnitts eine ganze Arbeitsstunde. Auch das ist normal.

Für das sogenannte Filmmaster muss dann noch die Sprachaufnahme gemacht werden. Hier fällt nach einigen Sprachproben bei diversen Mitgliedern des Vereins die Wahl auf Jessy's Stimme. Keine leichte Sache, einen festen Text zum laufenden Bilde locker vorzulesen! Es brauchte anfangs schon einige Versuche, bis die Sätze eingesprochen waren. Je mehr Videos Jessy ihre Stimme gegeben hatte, desto lockerer gingen ihr die Kommentare über die Lippen.



Die Farbkorrektur der Filmszenen und die finale Tonmischung folgen als letzte Arbeitsschritte und dann ab ins weltweite Web direkt zu Euch.



Biotope hinter Glas

Schlammpringer im Gezeitenaquarium



Unser Kanal "Biotope hinter Glas"



Schlammpringer im Gezeitenaquarium



Indischer Zwergschlammpringer (*Periopthalmus novemradiatus*)
Beckenmaße 150 x 50 x 40 cm , LED-Beleuchtung, künstliche 3D-Rückwand,
Technik zur Simulation der Gezeiten siehe Text.

Schlammpringer sind tatsächlich Fische. Sie atmen mit Kiemen. Dennoch halten sie sich gern an Land auf und bewegen sich außerhalb des Wassers perfekt fort. Schlammpringer heißen sie üblicherweise. Wir in Ostwestfalen nennen sie jedoch lieber Schmotthopper, was den Kern ihres Wesens auch besser trifft: Sie hüpfen mit Hilfe der Brustflossen und lieben den Schrott – also den Schlamm.

Den aus Indien stammenden Fischen hat Frank ein Gezeitenaquarium eingerichtet, leben sie doch in ihrer Heimat in Flussmündungen, wo Ebbe und Flut deutlich zu spüren sind. Schlammpringer sind bestens an diese wechselnden Lebensräume angepasst. Die oben liegenden Augen bieten einen weiten Rundumblick. Sie sind gesellig und fressen in ihrem Biotop hinter Glas von kleinen Insekten bis Würmern alles, was man ihnen lebend bietet.



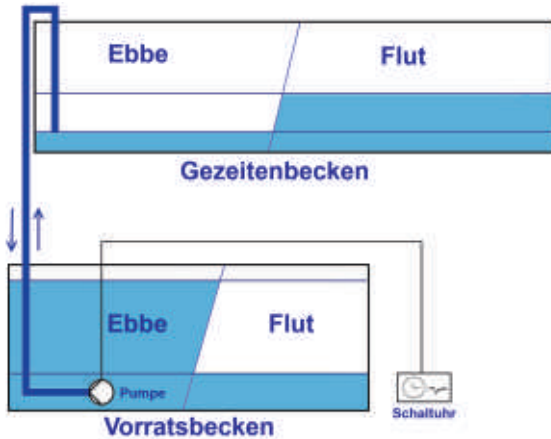
Besonders aktiv sind die Schlammpringer nach unseren Beobachtungen nicht bei Flut, sondern während der Ebbezeiten. Alle 6 Stunden wechselt der Wasserstand in unserem Schauaquarium, das über ein zweites Vorratsbecken mit einer Pumpe verbunden ist.

Unsere Schmotthopper zeigen im Gezeitenaquarium ihre von Natur aus vorgesehene Lebensweise zwischen Wasser und Land. Mit Vorliebe wird bei Ebbe

Schlammpringer im Gezeitenaquarium

der Bodengrund nach Fressbarem durchgekaut - oder man sitzt einfach an Land in einem Versteck.

Die Kiemen bleiben dabei nach Außen fest verschlossen – es sind ja Fische.



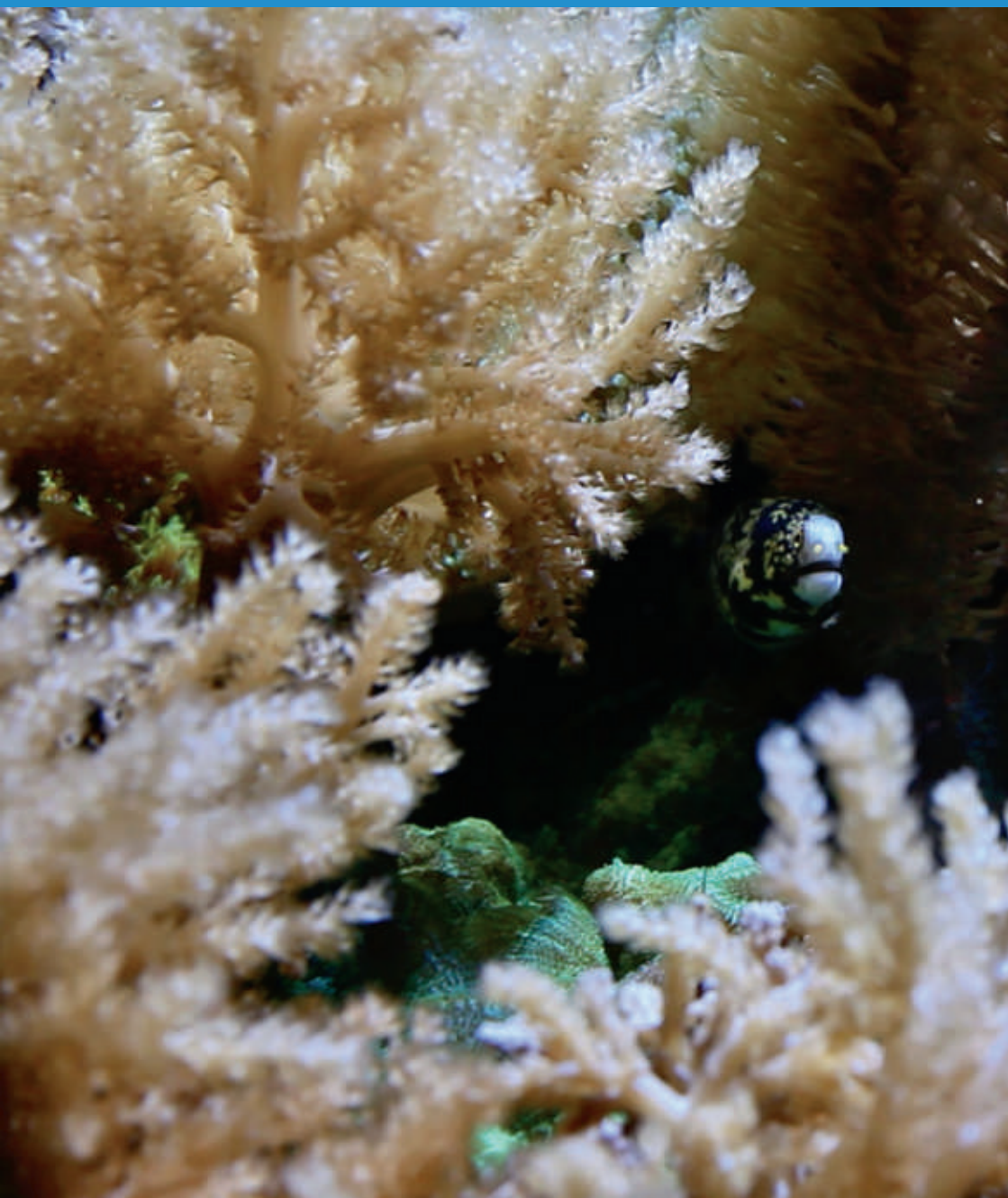
In unserem Gezeitenbecken versuchen wir Ebbe und Flut nachzustellen.


Eine Kreiselpumpe wird von einer Schaltuhr alle 12 Stunden für die Dauer von 6 Stunden angeschaltet. Der Volumenstrom der Pumpe ist soweit gedrosselt, dass die Pumpe in 6 Stunden das Wasser aus dem Vorratsbecken hoch in das Gezeitenbecken pumpt, wo dann der Höchststand der Flutphase erreicht ist. Danach schaltet sich die Pumpe ab und das

Wasser läuft langsam durch den Höhenunterschied der beiden Becken wieder durch denselben Schlauch und durch die Pumpe zurück in das Vorratsbecken. Die Höhe des Schlauchendes im Gezeitenbecken ist so gewählt, dass das Becken bei Ebbe nicht ganz trocken fällt, sondern dass der Schlauch schon vorher Luft zieht und der Wasserstand in der gewünschten Höhe stehen bleibt.

Danach schaltet sich die Pumpe wieder ein und die nächste Flutphase wird gestartet.







Biotope hinter Glas

Sternfleckmuräne im Meerwasseraquarium



Unser Kanal "Biotope hinter Glas"



Aquaplant-Shop.de

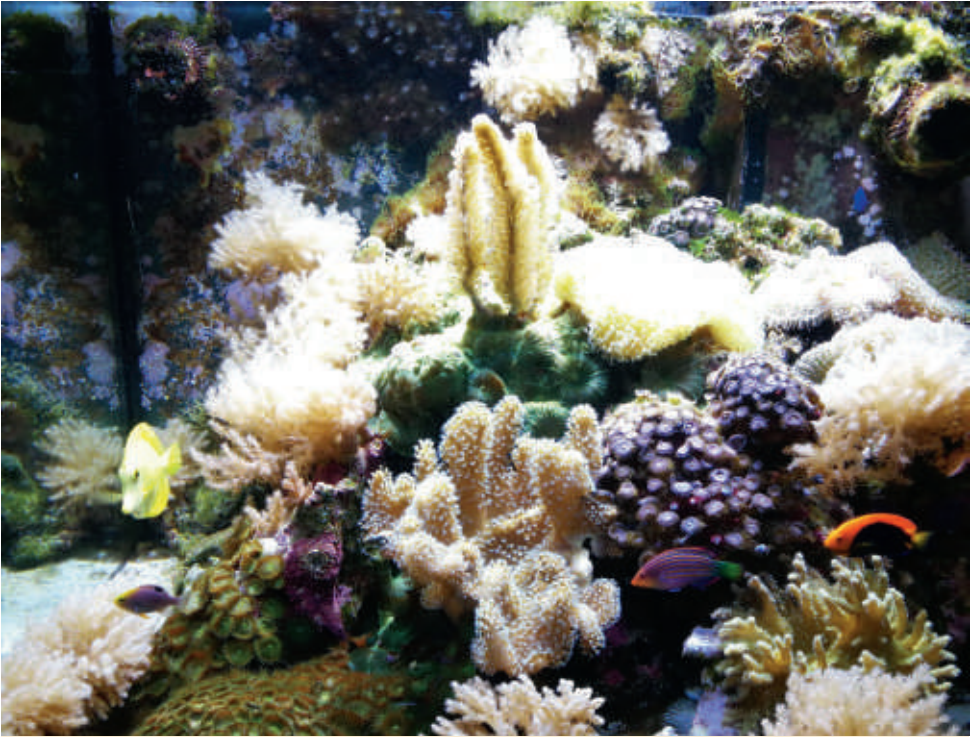
Dein Ansprechpartner für
Aquarienpflanzen, -Scape und
weiterem Zubehör zu fairen
Preisen in Hiddenhausen.

Kontaktiere uns gerne über unsere
Homepage oder per Whatsapp:

www.aquaplant-shop.de
Julian Wörmann
Herrendienstweg 67
32120 Hiddenhausen
Tel.0159/01657860



Sternfleckmuräne im Meerwasseraquarium



Beckengröße: 70 x 70 x 50 cm (L x B x H), Filterbecken mit Abschäumer unter dem Aquarium, 2 Strömungspumpen, 2 LED-Leuchten mit je 75 W
Besatz: Sternfleck-Muräne (*Echidna nebulosa*), Gelber Hawaii-Doktorfisch (*Zebbrasoma flavescens*), Pyjama-Kardinalbarsch (*Sphaeramia nematoptera*), Brokkolikoralle (*Liphyton arboreum*), Gelschwanzdemoiselle (*Chrysiptera parasema*), Falscher Clownfisch (*Amphirion ocellaris*), Sechsstreifen-Lippfisch (*Pseudocheilinus hexataenia*), Talbots Demoiselle (*Chrysiptera talboti*), Orangerücken-Zwergkaiserfisch (*Centropyge acanthops*), Scherengarnele (*Stenopus hispidus*), Weichkorallen, Anemonen, Krusten-Anemonen, Schnecken und viele Kleinstlebewesen, die sich aus dem „lebenden Gestein“ entwickelt haben.

Als sie vor einem Jahr bei Gerhard ins Meerwasserbecken eingezogen ist, hatte sie gerade mal die Größe eines Bleistifts. Mittlerweile misst sie gut 40 cm. Gefüttert wird die Sternfleckmuräne mit einer Zange. Sie sieht nicht besonders gut und orientiert sich über Ihren Geruchssinn. Bei Handfütterung könnte es passieren, dass sie einen Finger mit Futter verwechselt.

Da die Muräne ein gesundheitsschädliches Gift besitzt, sollte während der Pflege etwas Vorsicht und ein achtsamer Umgang geboten sein. Sternfleckmuränen werden bis zu einem Meter lang, dann könnte es für die anderen Aquarienbewohner gefährlich werden. Aber noch verputzt sie bei uns 2x die Woche kleine Futterfische wie Stinte.

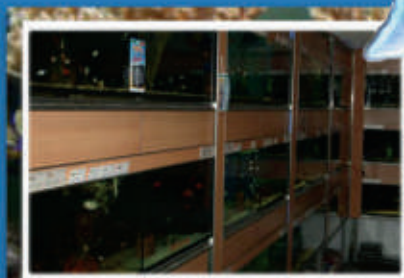
Die Flosse.com

Süß- und Seewasseraquaristik

Hauptstr. 44, 32609 Hüllhorst
Tel. 05744-506866



Öffnungszeiten:
tägl. 10⁰⁰-13⁰⁰, 14³⁰-18³⁰,
Sa. 10⁰⁰-14⁰⁰
Mi. nachmittags geschlossen



Die Flosse



Süß- und Seewasseraquaristik





Die Provinzial - zuverlässig wie ein Schutzengel.

Ihre Provinzial Geschäftsstelle

Singerhoff & Nolte OHG


Bahnhofstr. 36, 32130 Enger

Tel. 05224/99660, Fax 05224/996622

singerhoff-nolte@provinzial.de

Immer da, immer nah.

PROVINZIAL

Die Versicherung der  Sparkassen

Gürsolar GmbH

Fachstudio Pellet

Ihr Fachgroßhandel für

Pellet • Holz • Solarheizung

Kamine • Kombiöfen

Pelletöfen • Schornsteine

Meisterbetrieb



Online shoppen
guersolar-shop.de

☎ 05772 9797-074

📠 05772 9797-073

✉ info@guersolar.de

🌐 www.guersolar.de

📍 In der Tütenbeke 3
32339 Espelkamp

Der Blumenladen

Inh.: U. Müller

Meller Str. 20
32130 Enger
Tel. 05224 - 938588

Eintritt 2 €

Aquaristikbörse

im Gut Bustedt

So. 16. Oktober 2022 ab 11 Uhr

Zierfische - Pflanzen
Zubehör - Tombola



Aquarien- und Terrarienverein



im Biologiezentrum Bustedt e.V.

Gut Bustedt

Gutsweg 35

32120 Hiddenhausen

Weitere Infos: www.at-bzb.de



**Ehrenamt ist Arbeit,
die nicht bezahlt wird –
weil sie unbezahlbar ist.**

**Morgen
kann kommen.**

Wir machen den Weg frei.

**Volksbank
Herford-Mindener Land eG**



Nah und Stark

